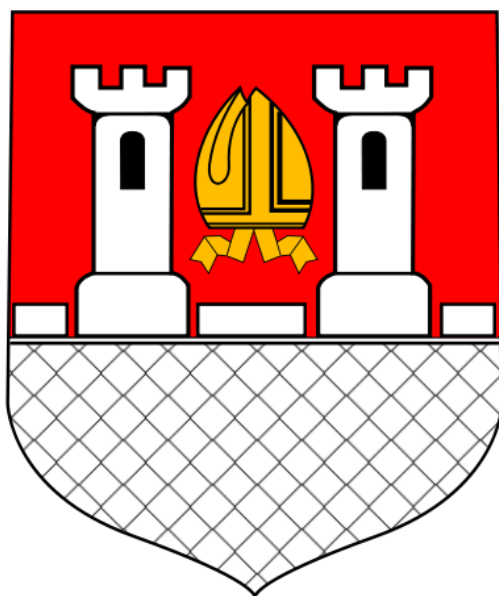


Program Rewitalizacji dla Gminy Bodzentyn na lata 2016-2023

Diagnoza czynników i zjawisk kryzysowych wraz
z opisem skali i charakteru potrzeb rewitalizacyjnych



Czerwiec 2016



Program Rewitalizacji dla Gminy Bodzentyn na lata 2016-2023 został opracowany w ramach projektu dofinansowanego w ramach Programu Operacyjnego Pomoc Techniczna.

Opracowano na podstawie Wytycznych Ministra Infrastruktury i Rozwoju w zakresie rewitalizacji w programach operacyjnych na lata 2014-2020 (MiiR/H 2014-2020/20(01)/07/2015

Dokument przygotowany przez

GRACZKOWSKI DOTACJE Sp. z o.o.

przy wsparciu Zespołu ds. rewitalizacji powołany zarządzeniem Burmistrza Miasta i Gminy Bodzentyn nr 30/2016 z dnia 14 kwietnia 2016r. w składzie:

1. Justyna Gawlik – przewodnicząca Zespołu,
2. Marek Lesisz
3. Beata Dulęba
4. Jarosław Dziędziński

oraz Komitetu Rewitalizacji Gminy Bodzentyn powołanym zarządzeniem Burmistrza Miasta i Gminy Bodzentyn nr 43/2016 z dnia 24 maja 2016r. w składzie:

1. Urszula Oettingen – przedstawiciel środowiska organizacji pozarządowych i dziedzictwa kulturowego,
2. Marcin Sikorski – przedstawiciel środowiska kultury,
3. Dariusz Kasprowicz – przedstawiciel środowiska oświaty i edukacji,
4. Ks. Leszek Sikorski – przedstawiciel Parafii,
5. Marcin Matysek – przedstawiciel ŚPN,
6. Wiesława Laskowska - przedstawiciel przedsiębiorców,
7. Dariusz Świetlik - przedstawiciel Rady Miejskiej w Bodzentynie
8. Jan Zygodlewicz - przedstawiciel Rady Miejskiej w Bodzentynie
9. Ryszard Tusień - przedstawiciel Rady Miejskiej w Bodzentynie
10. Tadeusz Zieliński - przedstawiciel Rady Miejskiej w Bodzentynie
11. Jerzy Tofil - przedstawiciel Rady Miejskiej w Bodzentynie
12. Justyna Gawlik – przedstawiciel Urzędu Miasta i Gminy w Bodzentynie

W dniu 28.06.2016r. do Komitetu Rewitalizacji został przyjęty Witold Comber – przedstawiciel mieszkańców Miasta Bodzentyn.



Diagnoza czynników i zjawisk kryzysowych wraz z opisem skali i charakteru potrzeb rewitalizacyjnych

W niniejszej diagnozie pojawią się liczne terminy specjalistyczne, np. związane z polityką społeczną, wymagające zdefiniowania. W ramach procesu rewitalizacji przyjmuje się, że wymienione poniżej terminy będą używane w opisanym znaczeniu.

PODSTAWOWE POJĘCIA

BEZDOMNOŚĆ - to kryzysowy stan egzystencji osoby nieposiadającej faktycznego miejsca zamieszkania.

BEZROBOCIE - polega na tym, że osoba zdolna do pracy, aktywnie poszukująca jej i faktycznie gotowa do jej podjęcia nie znajduje zatrudnienia. Bezrobocie rejestrowane natomiast, to formalny stan wpisania kogoś do rejestru prowadzonego przez Powiatowy Urząd Pracy.

NIEPEŁNOSPRAWNOŚĆ - Według Europejskiego Forum Niepełnosprawności osobą niepełnosprawną jest jednostka w pełni swoich praw, znajdująca się w sytuacji upośledzającej ją na skutek barier środowiskowych, ekonomicznych i społecznych, których z powodu występujących u niej uszkodzeń nie może przezwyciężyć w taki sposób, jak inni ludzie.

INTEGRACJA SPOŁECZNA - Z punktu widzenia jednostki, proces jej włączania społecznego, przełamania jej wykluczenia. Z punktu widzenia społeczeństwa – proces budowania spójności społecznej.

KAPITAŁ SPOŁECZNY - termin z pogranicza ekonomii i socjologii, oznaczający kapitał (jako element procesu produkcji i życia w zorganizowanym społeczeństwie), którego wartość opiera się na wzajemnych relacjach społecznych i zaufaniu jednostek, które dzięki niemu mogą osiągać więcej korzyści (z ekonomicznego i społecznego punktu widzenia)

MARGINALIZACJA - wykluczenie z udziału w życiu społecznym jednostek, grup społecznych lub w ujęciu globalnym społeczeństw w stosunku do ich otoczenia społecznego. Wykluczenie społeczne może odnosić się do procesu wykluczania jednostek i grup albo do stanu wykluczenia.

Wykluczenie jest rozumiane jako niemożliwość bycia uczestnikiem ważnych społecznie aspektów życia społecznego, jak gospodarcze, polityczne czy kulturowe. Skutkiem marginalizacji (procesu) jest wykluczenie społeczne (stan).

OBSZAR ZDEGRADOWANY - Obszar gminy znajdujący się w stanie kryzysowym z powodu koncentracji negatywnych zjawisk społecznych, w szczególności bezrobocia, ubóstwa, przestępczości, niskiego poziomu edukacji lub kapitału społecznego, a także niewystarczającego poziomu uczestnictwa w życiu publicznym i kulturalnym, w przypadku występowania na nim ponadto, co najmniej jednego z następujących negatywnych zjawisk:

- gospodarczych – w szczególności niskiego stopnia przedsiębiorczości, słabej kondycji lokalnych przedsiębiorstw lub
- środowiskowych – w szczególności przekroczenia standardów, jakości środowiska, obecności odpadów stwarzających zagrożenie dla życia, zdrowia ludzi lub stanu środowiska, lub
- przestrzenno- funkcjonalnych – w szczególności niewystarczającego wyposażenia w infrastrukturę techniczną i społeczną lub jej złego stanu technicznego, braku dostępu do podstawowych usług lub ich niskiej, jakości, niedostosowania rozwiązań urbanistycznych do

Programu Rewitalizacji Gminy Bodzentyn na lata 2016-2023

zmieniających się funkcji obszaru, niskiego poziomu obsługi komunikacyjnej, niedoboru lub niskiej, jakości terenów publicznych, lub

- technicznych – w szczególności degradacji stanu technicznego obiektów budowlanych, w tym o przeznaczeniu mieszkaniowym, oraz нефункционowaniu rozwiązań technicznych umożliwiających efektywne korzystanie z obiektów budowlanych, w szczególności w zakresie energooszczędności i ochrony środowiska.

Obszar zdegradowany może być podzielony na podobszary, w tym podobszary nieposiadające ze sobą wspólnych granic, pod warunkiem stwierdzenia na każdym z podobszarów występowania koncentracji negatywnych zjawisk społecznych oraz gospodarczych, środowiskowych, przestrzenno-funkcjonalnych lub technicznych¹.

OBSZAR REWITALIZACJI- obszar obejmujący całość lub część obszaru zdegradowanego, cechującego się szczególną koncentracją negatywnych zjawisk. Obszar rewitalizacji nie może być większy niż **20% powierzchni gminy** oraz zamieszkały przez więcej niż **30% mieszkańców gminy**.

REWITALIZACJA - to proces wyprowadzania ze stanu kryzysowego obszarów zdegradowanych, prowadzony w sposób kompleksowy, poprzez zintegrowane działania na rzecz lokalnej społeczności, przestrzeni i gospodarki, skoncentrowane terytorialnie, prowadzone przez interesariuszy rewitalizacji

Idea rewitalizacji polega na pobudzeniu rozwoju gospodarczego, zwiększeniu atrakcyjności inwestycyjnej zdegradowanego obszaru jak również na przeprowadzeniu inicjatyw na rzecz społeczności lokalnej. Kompleksowość planowanych do przeprowadzenia projektów stanowi klucz do faktycznego i długotrwałego wyjścia wyznaczonego obszaru z sytuacji kryzysowej.

Rewitalizacja zakłada optymalne wykorzystanie specyficznych uwarunkowań danego obszaru oraz wzmacnianie jego lokalnych potencjałów w tym także kulturowych.

Gmina przygotowuje, koordynuje i tworzy warunki do prowadzenia rewitalizacji, ale rewitalizacja prowadzona jest przez wielu interesariuszy.

Interesariuszami rewitalizacji są w szczególności:

- mieszkańcy obszaru rewitalizacji oraz właściciele, użytkownicy wieczyści nieruchomości i podmioty zarządzające nieruchomościami znajdującymi się na tym obszarze;
- mieszkańcy gminy inni niż wymienieni powyżej;
- podmioty prowadzące lub zamierzające prowadzić na obszarze gminy działalność gospodarczą;
- podmioty prowadzące lub zamierzające prowadzić na obszarze gminy działalność społeczną, w tym organizacje pozarządowe i grupy nieformalne;
- jednostki samorządu terytorialnego i ich jednostki organizacyjne;
- organy władzy publicznej;
- inne podmioty realizujące na obszarze rewitalizacji uprawnienia Skarbu Państwa.

Rewitalizacja jest procesem wieloletnim, prowadzonym przez szeroki i otwarty katalog interesariuszy ze szczególnym uwzględnieniem mieszkańców obszaru rewitalizacji.

Działania służące wspieraniu procesów rewitalizacji prowadzone są w sposób spójny: wewnętrznie (poszczególne działania pomiędzy sobą) oraz zewnętrznie (z lokalnymi politykami sektorowymi, np. transportową, energetyczną, celami i kierunkami wynikającymi z dokumentów strategicznych i planistycznych)².

¹ Ustawa z dnia 9 października 2015r. o rewitalizacji

² Wytyczne w zakresie rewitalizacji w programach operacyjnych na lata 2014-2020, Warszawa, 3 lipca 2015 r.

Programu Rewitalizacji Gminy Bodzentyn na lata 2016-2023

Inicjatorem rewitalizacji na terenie gminy Bodzentyn była Rada Miejska, która podjęła 19 kwietnia 2016r. odpowiednią uchwałę inicjującą cały proces.

**UCHWAŁA Nr V/32/2016
Rady Miejskiej w Bodzentynie
z dnia 19 kwietnia 2016 roku**

w sprawie zmiany Uchwały Nr II/10/2016 Rady Miejskiej w Bodzentynie z dnia 16 lutego 2016r. w sprawie przystąpienia do opracowania „Gminnego Programu Rewitalizacji Gminy Bodzentyn na lata 2016-2023”

Na podstawie art. 18 ust. 2 pkt 6 ustawy z dnia 8 marca 1990r. samorządzie gminnym (Dz. U. z 2015r. poz. 1515) uchwała się co następuje:

§ 1

Zmienia się w § 1 Uchwały Nr II/10/2016 Rady Miejskiej w Bodzentynie z dnia 16 lutego 2016r. w sprawie przystąpienia do opracowania „Gminnego Programu Rewitalizacji Gminy Bodzentyn na lata 2016-2023” zapis:

„Przystępuje się do opracowania Gminnego Programu Rewitalizacji Gminy Bodzentyn na lata 2016-2023 zwanego dalej Gminnym Programem Rewitalizacji jako podstawowego i strategicznego narzędzia wyprowadzenia ze stanu kryzysowego obszarów zdegradowanych, integrującego w sposób kompleksowy wszystkie elementy procesu rewitalizacji”,
na zapis: „Przystępuje się do opracowania Programu Rewitalizacji Gminy Bodzentyn na lata 2016-2023 zwanego dalej Programem Rewitalizacji jako podstawowego i strategicznego narzędzia wyprowadzenia ze stanu kryzysowego obszarów zdegradowanych, integrującego w sposób kompleksowy wszystkie elementy procesu rewitalizacji”

§ 2

Wykonanie uchwały powierza się Burmistrzowi Miasta i Gminy Bodzentyn.

§ 3

Uchwała wchodzi w życie z dniem podjęcia.

PRZEWODNICZĄCY RADY
Wojciech Kózka

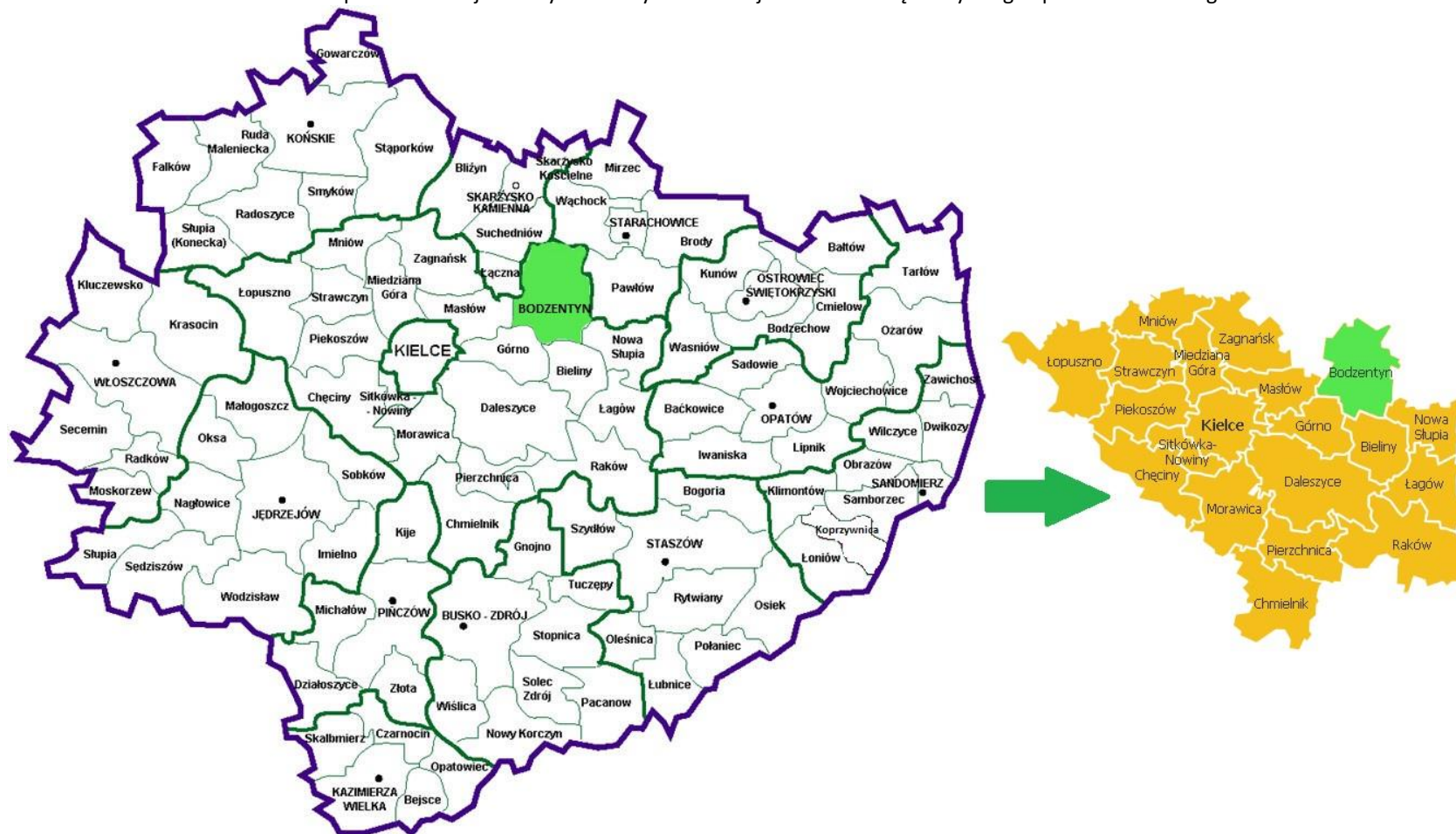

20.03.2016r.



Diagnoza czynników i zjawisk kryzysowych wraz z opisem skali i charakteru potrzeb rewitalizacyjnych
stanowiąca element

Programu Rewitalizacji Gminy Bodzentyn na lata 2016-2023

Mapa 1 Lokalizacja Gminy Bodzentyn na tle województwa świętokrzyskiego i powiatu kieleckiego



Źródło: opracowanie własne



Analiza ilościowa problemów w sferze społecznej

Analizując sferę społeczną wzięto m.in. pod uwagę w szczególności dane dot. **bezrobocia, ubóstwa, niskiego poziomu edukacji, a także niewystarczającego poziomu uczestnictwa w życiu publicznym i kulturalnym.**

Analizując dane Miejsko-Gminnego Ośrodka Pomocy Społecznej w Bodzentynie w zakresie korzystania z zasiłków należy zauważyć, że najczęściej rodzin skorzystało z pomocy z tytułu ubóstwa i bezrobocia.

Tabela 1 Liczba rodzin i osób korzystających z pomocy MGOPS w latach 2013-2015

Wyszczególnienie	2013		2014		2015	
	Liczba rodzin	Liczba osób	Liczba rodzin	Liczba osób	Liczba rodzin	Liczba osób
Bezrobocie	234	786	244	775	257	785
Ubóstwo	320	973	310	918	303	846
Niepełnosprawność	122	266	126	260	120	242
Długotrwała lub ciężka choroba	153	435	149	400	156	411
Przemoc	1	2	2	5	2	5
Bezradność w sprawach opiekuńczo-wychowawczych w tym: rodziny niepełne, rodziny wielodzietne	68	282	65	257	74	293
Trudności po opuszczeniu zakładów karnych	4	4	7	7	5	5
Alkoholizm	52	117	55	124	52	115
Sytuacja kryzysowa	1	3	0	0	0	0
Zdarzenia losowe	4	9	8	23	5	14

Źródło: Miejsko – Gminny Ośrodek Pomocy Społecznej w Bodzentynie; maj 2016

Liczba osób korzystających z zasiłków Miejsko-Gminnego Ośrodka Pomocy Społecznej w latach 2014-2015

Z kolei biorąc pod uwagę poszczególne jednostki administracyjne należy stwierdzić, że w 2015r. najczęściej rodzin skorzystało z pomocy Miejsko-Gminnego Ośrodka Pomocy Społecznej, które zamieszkały:

- Bodzentyn – 90 rodzin tj. 16% ogółu korzystających (rok wcześniej 83 rodziny – wzrost o 7 rodzin),
- Wilków – 46 rodzin tj. 8% ogółu korzystających (rok wcześniej 42 rodziny – wzrost o 4 rodziny).
- Psary-Kąty – 35 rodzin tj. 7% ogółu korzystających (rok wcześniej 33 rodziny – wzrost o 2 rodziny).

Jeżeli chodzi o % udział osób korzystających z zasiłków do ogółu mieszkańców sołectwa zjawisko to było największe w 2015r.:

- Podgórz – 26% osób pobierających zasiłki (tj. 21 rodzin),
- Podmielowiec – 24% tj. 16 rodzin,
- Orzechówka – 21% tj. 12 rodzin,
- Sieradowice – 21% tj. 33 rodziny.

Programu Rewitalizacji dla Gminy Bodzentyn na lata 2016-2023

Tabela 2: Liczba rodzin i osób korzystających z pomocy MGOPS w latach 2014-2015 w podziale na sołectwa i Miasto Bodzentyn

L.p.	Wyszczególnienie	2014				
		Liczba osób	Liczba rodzin	% do ogółu korzystających rodzin	Liczba mieszkańców na 31.12.2014r.	% do ogółu mieszkańców danego sołectwa/miasta
1.	Bodzentyn – miasto	187	83	16%	2236	8%
2.	Celiny	54	18	4%	296	18%
3.	Dąbrowa Dolna	50	14	3%	311	16%
4.	Dąbrowa Górna	61	16	3%	406	15%
5.	Hucisko	27	11	2%	219	12%
6.	Kamieniec	18	6	1%	214	8%
7.	Leśna	99	33	6%	735	13%
8.	Orzechówka	34	12	2%	177	19%
9.	Podgórze	64	24	5%	223	29%
10.	Podmielowiec	34	11	2%	239	14%
11.	Psary-Kąty	94	33	6%	453	21%
12.	Psary-Podłazy	51	17	3%	243	21%
13.	Psary-Stara Wieś	33	9	2%	470	7%
14.	Sekierno	28	9	2%	327	9%
15.	Sieradowice	104	28	6%	560	19%
16.	Ściegna	27	8	2%	186	15%
17.	Śniadka	47	16	3%	475	10%
18.	Święta Katarzyna	98	32	6%	717	14%
19.	Wiącka	63	20	4%	576	11%
20.	Wilków	150	42	8%	928	16%
21.	Wola Szczygiełkowa	51	19	4%	606	8%
22.	Wzdół-Kolonia	48	14	3%	348	14%
23.	Wzdół-Parcele	37	11	2%	558	7%
24.	Wzdół Rządowy	69	23	5%	202	34%
	Razem	1528	509	100%	11705	13%

L.p.	Wyszczególnienie	2015				
		Liczba osób	Liczba rodzin	% do ogółu korzystających rodzin	Liczba mieszkańców na 31.12.2015r.	% do ogółu mieszkańców danego sołectwa/miasta
1.	Bodzentyn – miasto	189	90	17%	2240	8%
2.	Celiny	56	20	4%	298	19%
3.	Dąbrowa Dolna	48	16	3%	309	16%
4.	Dąbrowa Górna	39	12	2%	408	10%
5.	Hucisko	22	10	2%	219	10%
6.	Kamieniec	30	9	2%	217	14%



Programu Rewitalizacji dla Gminy Bodzentyn na lata 2016-2023

7.	Leśna	86	26	5%	742	12%
8.	Orzechówka	37	12	2%	176	21%
9.	Podgórze	59	21	4%	226	26%
10.	Podmielowiec	59	16	3%	241	24%
11.	Psary-Kąty	108	35	7%	468	23%
12.	Psary-Podłazy	38	14	3%	240	16%
13.	Psary-Stara Wieś	13	9	2%	470	3%
14.	Siekierno	46	14	3%	327	14%
15.	Sieradowice	114	33	6%	552	21%
16.	Ściegna	30	9	2%	187	16%
17.	Śniadka	55	17	3%	473	12%
18.	Święta Katarzyna	85	29	5%	725	12%
19.	Wiącka	56	17	3%	576	10%
20.	Wilków	155	46	9%	926	17%
21.	Wola Szczygiełkowa	71	27	5%	605	12%
22.	Wzdół-Kolonia	44	17	3%	350	13%
23.	Wzdół-Parcele	24	8	2%	202	12%
24.	Wzdół Rządowy	63	23	4%	561	11%
	Razem	1527	530	100%	11738	349%

Źródło: analizy własne na podstawie danych Miejsko – Gminny Ośrodek Pomocy Społecznej w Bodzentynie; maj 2016

Liczba dzieci i młodzieży korzystająca z dożywiania w latach 2014-2015

Państwowy program „Pomoc państwa w zakresie dożywiania” nakłada na gminę obowiązek dożywiania dzieci oraz zapewnienia posiłku osobom jego pozbawionym, zwłaszcza jeżeli chodzi o osoby z terenów objętych wysokim poziomem bezrobocia i ze środowisk wiejskich. Najwięcej dzieci skorzystało z dożywiania w 2015r. było zamieszkałych w:

- Wilkowie – 53 tj. 11,2% ogółu korzystających oraz
- Bodzentynie – 48 tj. 10,1% ogółu korzystających.

Tabela 3: Liczba dzieci i młodzieży korzystająca z dożywiania w latach 2014-2015 z podziałem na sołectwa i Miasto Bodzentyn

L.p.	Wyszczególnienie	2014	% do ogółu korzystających	2015	% do ogółu korzystających
1.	Bodzentyn – miasto	35	10,5%	48	10,1%
2.	Celiny	11	3,3%	15	3,2%
3.	Dąbrowa Dolna	8	2,4%	12	2,5%
4.	Dąbrowa Górna	14	4,2%	17	3,6%
5.	Hucisko	0	0,0%	1	0,2%
6.	Kamieniec	4	1,2%	10	2,1%
7.	Leśna	18	5,4%	19	4,0%
8.	Orzechówka	9	2,7%	12	2,5%
9.	Podgórze	8	2,4%	15	3,2%
10.	Podmielowiec	6	1,8%	16	3,4%
11.	Psary-Kąty	22	6,6%	34	7,2%



Programu Rewitalizacji dla Gminy Bodzentyn na lata 2016-2023

12.	Psary-Podłazy	11	3,3%	12	2,5%
13.	Psary-Stara Wieś	7	2,1%	12	2,5%
14.	Siekierno	4	1,2%	9	1,9%
15.	Sieradowice	25	7,5%	38	8,0%
16.	Ściegna	7	2,1%	10	2,1%
17.	Śniadka	15	4,5%	20	4,2%
18.	Święta Katarzyna	23	6,9%	25	5,3%
19.	Wiącka	20	6,0%	19	4,0%
20.	Wilków	38	11,4%	53	11,2%
21.	Wola Szczygiełkowa	11	3,3%	17	3,6%
22.	Wzdół-Kolonia	12	3,6%	19	4,0%
23.	Wzdół-Parcele	11	3,3%	17	3,6%
24.	Wzdół Rządowy	15	4,5%	23	4,9%
	RAZEM	334	100,0%	473	100,0%

Źródło: analizy własne na podstawie danych Miejsko – Gminny Ośrodek Pomocy Społecznej
w Bodzentynie; maj 2016

Liczba osób korzystająca z zasiłków stałych, okresowych i celowych w latach 2014-2015

Biorąc pod uwagę to kryterium najwięcej mieszkańców pobierających zasiłek stały w 2015r. mieszkało w:

- Bodzentynie – 33 osoby tj. co 3 osoba w Gminie i blisko 1,5% mieszkańców Miasta,
- Celinach – 8 osób, tj. 7,08% ogółu korzystających i 2,68% mieszkańców sołectwa.

Jeżeli chodzi o zasiłek okresowy sytuacja przedstawiała się następująco:

- najwięcej osób, które skorzystało w 2015r. mieszkało w Bodzentynie 38 tj. blisko 20% ogółu korzystających i 1,7% ogółu mieszkańców,
- 14 osób mieszkało w Sieradowicach tj. 7,33 % ogółu korzystających i 2,54% mieszkańców sołectwa.

Zasiłek celowy najwięcej w 2015r. otrzymało mieszkańców Bodzentyna tj. 51 osób – ponad 19% ogółu korzystających i 2,28% mieszkańców Miasta. 26 mieszkańców sołectwa Św. Katarzyna skorzystało z tego zasiłku, tj. 9,7% ogółu korzystających i 3,59% ogółu mieszkańców sołectwa.

Diagnoza czynników i zjawisk kryzysowych wraz z opisem skali i charakteru potrzeb rewitalizacyjnych
stanowiąca element

Programu Rewitalizacji dla Gminy Bodzentyn na lata 2016-2023

Tabela 4: Liczba osób korzystająca z zasiłków stałych, okresowych, celowych w poszczególnych jednostkach Gminy Bodzentyn

L.p.	Wyszczególnienie	2014								
		Zasiłek stały	% do ogółu korzystających	% do ogółu mieszkańców danego sołectwa/miasta	Zasiłek okresowy	% do ogółu korzystających	% do ogółu mieszkańców danego sołectwa/miasta	Zasiłek celowy	% do ogółu korzystających	% do ogółu mieszkańców danego sołectwa/miasta
1.	Bodzentyn – miasto	31	29,81%	1,39%	35	17,77%	1,57%	42	18,50%	1,88%
2.	Celiny	6	5,77%	2,03%	8	4,06%	2,70%	11	4,85%	3,72%
3.	Dąbrowa Dolna	4	3,85%	1,29%	7	3,55%	2,25%	5	2,20%	1,61%
4.	Dąbrowa Górna	0	0,00%	0,00%	6	3,05%	1,48%	5	2,20%	1,23%
5.	Hucisko	3	2,88%	1,37%	5	2,54%	2,28%	6	2,64%	2,74%
6.	Kamieniec	0	0,00%	0,00%	4	2,03%	1,87%	4	1,76%	1,87%
7.	Leśna	3	2,88%	0,41%	11	5,58%	1,50%	16	7,05%	2,18%
8.	Orzechówka	1	0,96%	0,56%	5	2,54%	2,82%	9	3,96%	5,08%
9.	Podgórze	5	4,81%	2,24%	14	7,11%	6,28%	14	6,17%	6,28%
10.	Podmielowiec	4	3,85%	1,67%	4	2,03%	1,67%	5	2,20%	2,09%
11.	Psary-Kąty	6	5,77%	1,32%	4	2,03%	0,88%	9	3,96%	1,99%
12.	Psary-Podłazy	2	1,92%	0,82%	10	5,08%	4,12%	6	2,64%	2,47%
13.	Psary-Stara Wieś	2	1,92%	0,43%	5	2,54%	1,06%	4	1,76%	0,85%
14.	Siekierno	3	2,88%	0,92%	3	1,52%	0,92%	4	1,76%	1,22%
15.	Sieradowice	2	1,92%	0,36%	16	8,12%	2,86%	12	5,29%	2,14%
16.	Ściegna	1	0,96%	0,54%	1	0,51%	0,54%	3	1,32%	1,61%
17.	Śniadka	4	3,85%	0,84%	3	1,52%	0,63%	7	3,08%	1,47%
18.	Święta Katarzyna	7	6,73%	0,98%	12	6,09%	1,67%	16	7,05%	2,23%
19.	Wiącka	3	2,88%	0,52%	4	2,03%	0,69%	6	2,64%	1,04%



Diagnoza czynników i zjawisk kryzysowych wraz z opisem skali i charakteru potrzeb rewitalizacyjnych
stanowiąca element

Programu Rewitalizacji dla Gminy Bodzentyn na lata 2016-2023

20.	Wilków	6	5,77%	0,65%	12	6,09%	1,29%	14	6,17%	1,51%
21.	Wola Szczygiełkowa	4	3,85%	0,66%	6	3,05%	0,99%	11	4,85%	1,82%
22.	Wzdół-Kolonia	2	1,92%	0,57%	3	1,52%	0,86%	3	1,32%	0,86%
23.	Wzdół-Parcele	0	0,00%	0,00%	5	2,54%	2,48%	5	2,20%	2,48%
24.	Wzdół Rządowy	5	4,81%	0,90%	14	7,11%	2,51%	10	4,41%	1,79%
	RAZEM	104	100,00%	0,89%	197	100,00%	1,68%	227	100,00%	1,94%

L.p.	Wyszczególnienie	2015								
		Zasiłek stały	% do ogółu korzystających	% do ogółu mieszkańców danego sołectwa/miasta	Zasiłek okresowy	% do ogółu korzystających	% do ogółu mieszkańców danego sołectwa/miasta	Zasiłek celowy	% do ogółu korzystających	% do ogółu mieszkańców danego sołectwa/miasta
1.	Bodzentyn – miasto	33	29,20%	1,47%	38	19,90%	1,70%	51	19,03%	2,28%
2.	Celiny	8	7,08%	2,68%	6	3,14%	2,01%	7	2,61%	2,35%
3.	Dąbrowa Dolna	4	3,54%	1,29%	9	4,71%	2,91%	8	2,99%	2,59%
4.	Dąbrowa Górna	0	0,00%	0,00%	3	1,57%	0,74%	4	1,49%	0,98%
5.	Hucisko	2	1,77%	0,91%	5	2,62%	2,28%	6	2,24%	2,74%
6.	Kamieniec	0	0,00%	0,00%	4	2,09%	1,84%	4	1,49%	1,84%
7.	Leśna	3	2,65%	0,40%	12	6,28%	1,62%	14	5,22%	1,89%
8.	Orzechówka	1	0,88%	0,57%	6	3,14%	3,41%	7	2,61%	3,98%
9.	Podgórze	3	2,65%	1,33%	11	5,76%	4,87%	11	4,10%	4,87%
10.	Podmielowiec	4	3,54%	1,66%	4	2,09%	1,66%	8	2,99%	3,32%
11.	Psary-Kąty	5	4,42%	1,07%	4	2,09%	0,85%	8	2,99%	1,71%
12.	Psary-Podłazy	2	1,77%	0,83%	7	3,66%	2,92%	10	3,73%	4,17%
13.	Psary-Stara Wieś	4	3,54%	0,85%	3	1,57%	0,64%	4	1,49%	0,85%
14.	Siekierno	7	6,19%	2,14%	7	3,66%	2,14%	11	4,10%	3,36%
15.	Sieradowice	4	3,54%	0,72%	14	7,33%	2,54%	19	7,09%	3,44%



Diagnoza czynników i zjawisk kryzysowych wraz z opisem skali i charakteru potrzeb rewitalizacyjnych
stanowiąca element

Programu Rewitalizacji dla Gminy Bodzentyn na lata 2016-2023

16.	Ściegna	1	0,88%	0,53%	1	0,52%	0,53%	3	1,12%	1,60%
17.	Śniadka	4	3,54%	0,85%	7	3,66%	1,48%	9	3,36%	1,90%
18.	Święta Katarzyna	7	6,19%	0,97%	9	4,71%	1,24%	26	9,70%	3,59%
19.	Wiącka	3	2,65%	0,52%	5	2,62%	0,87%	3	1,12%	0,52%
20.	Wilków	6	5,31%	0,65%	9	4,71%	0,97%	20	7,46%	2,16%
21.	Wola Szczygiełkowa	5	4,42%	0,83%	9	4,71%	1,49%	17	6,34%	2,81%
22.	Wzdół-Kolonia	2	1,77%	0,57%	0	0,00%	0,00%	7	2,61%	2,00%
23.	Wzdół-Parcele	0	0,00%	0,00%	5	2,62%	2,48%	4	1,49%	1,98%
24.	Wzdół Rządowy	5	4,42%	0,89%	13	6,81%	2,32%	7	2,61%	1,25%
	RAZEM	113	100,00%	0,96%	191	100,00%	1,63%	268	100,00%	2,28%

Źródło: analizy własne na podstawie danych Miejsko – Gminny Ośrodek Pomocy Społecznej w Bodzentynie; maj 2016



Programu Rewitalizacji dla Gminy Bodzentyn na lata 2016-2023

Liczba osób korzystająca z zasiłków z powodu bezrobocia w latach 2013-2015

Najwięcej osób korzystających z zasiłku Miejsko-Gminnego Ośrodka Pomocy Społecznej w Bodzentynie w 2015r. z powodu bezrobocia mieszkało w Bodzentynie – 50 osób (o 9 więcej niż w 2014r. i blisko 17,5% ogółu korzystających oraz 2,23% ogółu mieszkańców miasta. Duża liczba, bo aż 31 mieszkańców sołectwa Leśna korzystało z zasiłku z tego powodu tj. 4,18 % ogółu korzystających i ponad 4% mieszkańców Leśnej.

Tabela 5: Liczba osób korzystająca z zasiłków Miejsko-Gminnego Ośrodka Pomocy Społecznej w Bodzentynie z powodu bezrobocia w latach 2014-2015

Lp.	Wyszczególnienie	2014	% do ogółu korzystających	% do ogółu mieszkańców danego sołectwa/miasta	2015	% do ogółu korzystających	% do ogółu mieszkańców danego sołectwa/miasta
1.	Bodzentyn – miasto	41	13,44%	1,83%	50	17,42%	2,23%
2.	Celiny	23	7,54%	7,77%	12	4,18%	4,03%
3.	Dąbrowa Dolna	10	3,28%	3,22%	4	1,39%	1,29%
4.	Dąbrowa Górna	8	2,62%	1,97%	3	1,05%	0,74%
5.	Hucisko	4	1,31%	1,83%	3	1,05%	1,37%
6.	Kamieniec	12	3,93%	5,61%	6	2,09%	2,76%
7.	Leśna	15	4,92%	2,04%	31	10,80%	4,18%
8.	Orzechówka	6	1,97%	3,39%	7	2,44%	3,98%
9.	Podgórze	13	4,26%	5,83%	18	6,27%	7,96%
10.	Podmielowiec	8	2,62%	3,35%	10	3,48%	4,15%
11.	Psary-Kąty	16	5,25%	3,53%	12	4,18%	2,56%
12.	Psary-Podłazy	7	2,30%	2,88%	8	2,79%	3,33%
13.	Psary-Stara Wieś	7	2,30%	1,49%	5	1,74%	1,06%
14.	Siekierno	13	4,26%	3,98%	8	2,79%	2,45%
15.	Sieradowice	16	5,25%	2,86%	11	3,83%	1,99%
16.	Ściegnia	4	1,31%	2,15%	4	1,39%	2,14%
17.	Śniadka	12	3,93%	2,53%	9	3,14%	1,90%
18.	Święta Katarzyna	19	6,23%	2,65%	18	6,27%	2,48%
19.	Wiącka	9	2,95%	1,56%	6	2,09%	1,04%
20.	Wilków	22	7,21%	2,37%	21	7,32%	2,27%
21.	Wola Szczygiełkowa	11	3,61%	1,82%	14	4,88%	2,31%
22.	Wzdół-Kolonia	5	1,64%	1,44%	4	1,39%	1,14%
23.	Wzdół-Parcele	6	1,97%	2,97%	7	2,44%	3,47%
24.	Wzdół Rządowy	18	5,90%	3,23%	16	5,57%	2,85%
	Razem	305	100,00%	2,61%	287	100,00%	2,45%

Źródło: analizy własne na podstawie danych Miejsko – Gminny Ośrodek Pomocy Społecznej w Bodzentynie; maj 2016

Liczba osób korzystająca z zasiłków z powodu ubóstwa w latach 2014-2015

Blisko 19,5% ogółu korzystających z tego zasiłku w 2015r. mieszkało w Mieście Bodzentyn tj. 66 osób o 5 więcej niż w 2014r. 27 osób, które skorzystało z zasiłku z tytułu ubóstwa było mieszkańcami sołectwa Leśna (blisko 8% ogółu korzystających i 3,64% ogółu mieszkańców sołectwa).



Programu Rewitalizacji dla Gminy Bodzentyn na lata 2016-2023

Tabela 6: Liczba osób korzystająca z zasiłków Miejsko-Gminnego Ośrodka Pomocy Społecznej w Bodzentynie z powodu ubóstwa w latach 2014-2015

L.p.	Wyszczególnienie	2014	% do ogółu korzystających	% do ogółu mieszkańców danego sołectwa/miasta	2015	% do ogółu korzystających	% do ogółu mieszkańców danego sołectwa/miasta
1.	Bodzentyn – miasto	61	14,84%	2,73%	66	19,47%	2,95%
2.	Celiny	39	9,49%	13,18%	25	7,37%	8,39%
3.	Dąbrowa Dolna	28	6,81%	9,00%	14	4,13%	4,53%
4.	Dąbrowa Górna	28	6,81%	6,90%	11	3,24%	2,70%
5.	Hucisko	2	0,49%	0,91%	3	0,88%	1,37%
6.	Kamieniec	9	2,19%	4,21%	4	1,18%	1,84%
7.	Leśna	28	6,81%	3,81%	27	7,96%	3,64%
8.	Orzechówka	8	1,95%	4,52%	9	2,65%	5,11%
9.	Podgórze	18	4,38%	8,07%	17	5,01%	7,52%
10.	Podmielowiec	2	0,49%	0,84%	8	2,36%	3,32%
11.	Psary-Kąty	11	2,68%	2,43%	11	3,24%	2,35%
12.	Psary-Podfazy	10	2,43%	4,12%	1	0,29%	0,42%
13.	Psary-Stara Wieś	5	1,22%	1,06%	4	1,18%	0,85%
14.	Siekierno	37	9,00%	11,31%	9	2,65%	2,75%
15.	Sieradowice	28	6,81%	5,00%	33	9,73%	5,98%
16.	Ściegnia	2	0,49%	1,08%	3	0,88%	1,60%
17.	Śniadka	15	3,65%	3,16%	18	5,31%	3,81%
18.	Święta Katarzyna	11	2,68%	1,53%	11	3,24%	1,52%
19.	Wiącka	11	2,68%	1,91%	10	2,95%	1,74%
20.	Wilków	16	3,89%	1,72%	13	3,83%	1,40%
21.	Wola Szczygiełkowa	14	3,41%	2,31%	16	4,72%	2,64%
22.	Wzdół-Kolonia	7	1,70%	2,01%	4	1,18%	1,14%
23.	Wzdół-Parcele	5	1,22%	2,48%	7	2,06%	3,47%
24.	Wzdół Rządowy	16	3,89%	2,87%	15	4,42%	2,67%
	Razem	411	100,00%	3,51%	339	100,00%	2,89%

Źródło: analizy własne na podstawie danych Miejsko – Gminny Ośrodek Pomocy Społecznej w Bodzentynie; maj 2016

Liczba osób korzystająca z zasiłków Miejsko-Gminnego Ośrodka Pomocy Społecznej w Bodzentynie z powodu niepełnosprawności w latach 2014-2015

W roku 2015 co 4 osoba korzystająca z zasiłku z tytułu niepełnosprawności mieszkała w Bodzentynie (34 osoby tj. 1,52% ogółu mieszkańców miasta). 10 takich osób to byli mieszkańcy Woli Szczygiełkowej – blisko 8% ogółu korzystających.



Programu Rewitalizacji dla Gminy Bodzentyn na lata 2016-2023

Tabela 7: Liczba osób korzystająca z zasiłków Miejsko-Gminnego Ośrodka Pomocy Społecznej w Bodzentynie z powodu niepełnosprawności w latach 2014-2015

L.p.	Wyszczególnienie	2014	% do ogółu korzystających	% do ogółu mieszkańców danego sołectwa/miasta	2015	% do ogółu korzystających	% do ogółu mieszkańców danego sołectwa/miasta
1.	Bodzentyn – miasto	38	20,43%	1,70%	34	26,98%	1,52%
2.	Celiny	12	6,45%	4,05%	7	5,56%	2,35%
3.	Dąbrowa Dolna	9	4,84%	2,89%	6	4,76%	1,94%
4.	Dąbrowa Górna	6	3,23%	1,48%	1	0,79%	0,25%
5.	Hucisko	6	3,23%	2,74%	2	1,59%	0,91%
6.	Kamieniec	0	0,00%	0,00%	0	0,00%	0,00%
7.	Leśna	15	8,06%	2,04%	5	3,97%	0,67%
8.	Orzechówka	2	1,08%	1,13%	2	1,59%	1,14%
9.	Podgórze	2	1,08%	0,90%	1	0,79%	0,44%
10.	Podmielowiec	1	0,54%	0,42%	4	3,17%	1,66%
11.	Psary-Kąty	7	3,76%	1,55%	8	6,35%	1,71%
12.	Psary-Podłazy	1	0,54%	0,41%	1	0,79%	0,42%
13.	Psary-Stara Wieś	3	1,61%	0,64%	4	3,17%	0,85%
14.	Siekierno	39	20,97%	11,93%	6	4,76%	1,83%
15.	Sieradowice	3	1,61%	0,54%	4	3,17%	0,72%
16.	Ściegna	2	1,08%	1,08%	2	1,59%	1,07%
17.	Śniadka	5	2,69%	1,05%	3	2,38%	0,63%
18.	Święta Katarzyna	8	4,30%	1,12%	8	6,35%	1,10%
19.	Wiącka	2	1,08%	0,35%	1	0,79%	0,17%
20.	Wilków	6	3,23%	0,65%	6	4,76%	0,65%
21.	Wola Szczygiełkowa	9	4,84%	1,49%	10	7,94%	1,65%
22.	Wzdół-Kolonia	5	2,69%	1,44%	5	3,97%	1,43%
23.	Wzdół-Parcele	1	0,54%	0,50%	0	0,00%	0,00%
24.	Wzdół Rządowy	4	2,15%	0,72%	6	4,76%	1,07%
	Razem	186	100,00%	1,59%	126	100,00%	1,07%

Źródło: analizy własne na podstawie danych Miejsko – Gminny Ośrodek Pomocy Społecznej w Bodzentynie; maj 2016

Liczba osób korzystająca z zasiłków z powodu bezradności w sprawach opiekuńczo-wychowawczych w latach 2014-2015

Najwięcej osób skorzystało z tego zasiłku w 2015r. mieszkańców sołectw Leśna i Sieradowice po 12 osób tj. razem ponad 22% ogółu korzystających.



Programu Rewitalizacji dla Gminy Bodzentyn na lata 2016-2023

Tabela 8 Liczba osób korzystająca z zasiłków Miejsko-Gminnego Ośrodka Pomocy Społecznej w Bodzentynie z powodu bezradności w sprawach opiekuńczo-wychowawczych w latach 2014-2015

L.p.	Wyszczególnienie	2014	% do ogółu korzystających	% do ogółu mieszkańców danego sołectwa/miasta	2015	% do ogółu korzystających	% do ogółu mieszkańców danego sołectwa/miasta
1.	Bodzentyn – miasto	4	3,77%	0,18%	9	8,33%	0,40%
2.	Celiny	3	2,83%	1,01%	5	4,63%	1,68%
3.	Dąbrowa Dolna	4	3,77%	1,29%	3	2,78%	0,97%
4.	Dąbrowa Górna	3	2,83%	0,74%	2	1,85%	0,49%
5.	Hucisko	0	0,00%	0,00%	0	0,00%	0,00%
6.	Kamieniec	0	0,00%	0,00%	3	2,78%	1,38%
7.	Leśna	6	5,66%	0,82%	12	11,11%	1,62%
8.	Orzechówka	1	0,94%	0,56%	2	1,85%	1,14%
9.	Podgórze	6	5,66%	2,69%	4	3,70%	1,77%
10.	Podmielowiec	5	4,72%	2,09%	5	4,63%	2,07%
11.	Psary-Kąty	5	4,72%	1,10%	4	3,70%	0,85%
12.	Psary-Podłazy	5	4,72%	2,06%	1	0,93%	0,42%
13.	Psary-Stara Wieś	4	3,77%	0,85%	2	1,85%	0,43%
14.	Siekierno	7	6,60%	2,14%	3	2,78%	0,92%
15.	Sieradowice	8	7,55%	1,43%	12	11,11%	2,17%
16.	Ściegnia	6	5,66%	3,23%	2	1,85%	1,07%
17.	Śniadka	2	1,89%	0,42%	3	2,78%	0,63%
18.	Święta Katarzyna	7	6,60%	0,98%	8	7,41%	1,10%
19.	Wiącka	3	2,83%	0,52%	3	2,78%	0,52%
20.	Wilków	7	6,60%	0,75%	11	10,19%	1,19%
21.	Wola Szczygiełkowa	6	5,66%	0,99%	3	2,78%	0,50%
22.	Wzdół-Kolonia	6	5,66%	1,72%	5	4,63%	1,43%
23.	Wzdół-Parcele	3	2,83%	1,49%	3	2,78%	1,49%
24.	Wzdół Rządowy	5	4,72%	0,90%	3	2,78%	0,53%
	Razem	106	100,00%	0,91%	108	100,00%	0,92%

Źródło: analizy własne na podstawie danych Miejsko – Gminny Ośrodek Pomocy Społecznej w Bodzentynie; maj 2016



Programu Rewitalizacji dla Gminy Bodzentyn na lata 2016-2023

Liczba osób korzystająca z zasiłków Miejsko-Gminnego Ośrodka Pomocy Społecznej w Bodzentynie z powodu długotrwałej lub ciężkiej choroby w latach 2014-2015

Najwięcej osób – 32 tj. blisko co 5 osoba ogólnie pobierająca ten zasiłek w 2015r. mieszkała w mieście Bodzentyn. Po 12 osób mieszkańców Śniadki i Wilkowa skorzystało z tego wsparcia MGOPS.

Tabela 9: Liczba osób korzystająca z zasiłków Miejsko-Gminnego Ośrodka Pomocy Społecznej w Bodzentynie z powodu długotrwałej lub ciężkiej choroby w latach 2014-2015

L.p	Wyszczególnienie	2014	% do ogółu korzystających	% do ogółu mieszkańców danego sołectwa/miasta	2015	% do ogółu korzystających	% do ogółu mieszkańców danego sołectwa/miasta
1.	Bodzentyn – miasto	36	20,93%	1,61%	32	20,92%	1,43%
2.	Celiny	15	8,72%	5,07%	8	5,23%	2,68%
3.	Dąbrowa Dolna	13	7,56%	4,18%	8	5,23%	2,59%
4.	Dąbrowa Górna	15	8,72%	3,69%	6	3,92%	1,47%
5.	Hucisko	9	5,23%	4,11%	2	1,31%	0,91%
6.	Kamieniec	0	0,00%	0,00%	1	0,65%	0,46%
7.	Leśna	2	1,16%	0,27%	11	7,19%	1,48%
8.	Orzechówka	2	1,16%	1,13%	2	1,31%	1,14%
9.	Podgórze	7	4,07%	3,14%	10	6,54%	4,42%
10.	Podmielowiec	3	1,74%	1,26%	5	3,27%	2,07%
11.	Psary-Kąty	5	2,91%	1,10%	8	5,23%	1,71%
12.	Psary-Podłazy	1	0,58%	0,41%	2	1,31%	0,83%
13.	Psary-Stara Wieś	2	1,16%	0,43%	2	1,31%	0,43%
14.	Siekierno	4	2,33%	1,22%	4	2,61%	1,22%
15.	Sieradowice	9	5,23%	1,61%	2	1,31%	0,36%
16.	Ściegnia	2	1,16%	1,08%	3	1,96%	1,60%
17.	Śniadka	12	6,98%	2,53%	12	7,84%	2,54%
18.	Święta Katarzyna	3	1,74%	0,42%	2	1,31%	0,28%
19.	Wiącka	4	2,33%	0,69%	3	1,96%	0,52%
20.	Wilków	9	5,23%	0,97%	12	7,84%	1,30%
21.	Wola Szczygiełkowa	7	4,07%	1,16%	7	4,58%	1,16%
22.	Wzdół-Kolonia	3	1,74%	0,86%	5	3,27%	1,43%
23.	Wzdół-Parcele	4	2,33%	1,98%	2	1,31%	0,99%
24.	Wzdół Rządowy	5	2,91%	0,90%	4	2,61%	0,71%
	Razem	172	100,00%	1,47%	153	100,00%	1,30%

Źródło: analizy własne na podstawie danych Miejsko – Gminny Ośrodek Pomocy Społecznej w Bodzentynie; maj 2016



Programu Rewitalizacji dla Gminy Bodzentyn na lata 2016-2023

Liczba osób korzystająca z zasiłków Miejsko-Gminnego Ośrodka Pomocy Społecznej w Bodzentynie z powodu alkoholizmu w latach 2014-2015

Blisko 30% ogółu osób korzystających w 2015r. z tego zasiłku to mieszkańcy Miasta. Po 4 osoby skorzystały z sołectw: Podgórze, Orzechówka, Psary-Kąty, Psary-Podfazy, Wola Szczygiełkowa.

Tabela 10: Liczba osób korzystająca z zasiłków Miejsko-Gminnego Ośrodka Pomocy Społecznej w Bodzentynie z alkoholizmu w latach 2014-2015

L.p	Wyszczególnienie	2014	% do ogółu korzystających	% do ogółu mieszkańców danego sołectwa/miasta	2015	% do ogółu korzystających	% do ogółu mieszkańców danego sołectwa/miasta
1.	Bodzentyn – miasto	13	19,12%	0,58%	15	28,30%	0,67%
2.	Celiny	4	5,88%	1,35%	2	3,77%	0,67%
3.	Dąbrowa Dolna	1	1,47%	0,32%	1	1,89%	0,32%
4.	Dąbrowa Górna	1	1,47%	0,25%	0	0,00%	0,00%
5.	Hucisko	1	1,47%	0,46%	2	3,77%	0,91%
6.	Kamieniec	1	1,47%	0,47%	0	0,00%	0,00%
7.	Leśna	2	2,94%	0,27%	1	1,89%	0,13%
8.	Orzechówka	3	4,41%	1,69%	4	7,55%	2,27%
9.	Podgórze	3	4,41%	1,35%	4	7,55%	1,77%
10.	Podmielowiec	1	1,47%	0,42%	0	0,00%	0,00%
11.	Psary-Kąty	3	4,41%	0,66%	4	7,55%	0,85%
12.	Psary-Podfazy	4	5,88%	1,65%	4	7,55%	1,67%
13.	Psary-Stara Wieś	3	4,41%	0,64%	2	3,77%	0,43%
14.	Siekierno	2	2,94%	0,61%	1	1,89%	0,31%
15.	Sieradowice	11	16,18%	1,96%	1	1,89%	0,18%
16.	Ściegna	2	2,94%	1,08%	1	1,89%	0,53%
17.	Śniadka	4	5,88%	0,84%	2	3,77%	0,42%
18.	Święta Katarzyna	1	1,47%	0,14%	0	0,00%	0,00%
19.	Wiącka	1	1,47%	0,17%	2	3,77%	0,35%
20.	Wilków	0	0,00%	0,00%	0	0,00%	0,00%
21.	Wola Szczygiełkowa	2	2,94%	0,33%	4	7,55%	0,66%
22.	Wzdół-Kolonia	1	1,47%	0,29%	1	1,89%	0,29%
23.	Wzdół-Parcele	1	1,47%	0,50%	0	0,00%	0,00%
24.	Wzdół Rządowy	3	4,41%	0,54%	2	3,77%	0,36%
	Razem	68	100,00%	0,58%	53	100,00%	0,45%

Źródło: analizy własne na podstawie danych Miejsko – Gminny Ośrodek Pomocy Społecznej w Bodzentynie



Analiza demograficzna Miasta i Gminy Bodzentyn

Na wstępie analizy demograficznej zaprezentowane zostaną dane statystyczne dotyczące liczby mieszkańców w poszczególnych miejscowościach i ulicach w latach 2013-2015.

Tabela 11 Liczba mieszkańców w podziale na miejscowości i ulice i różne kategorie wiekowe za rok 2015

Miejscowość, ulica	Razem	Wiek < 18 lat	Od 18	0 - 6		7 - 15		16 - 19		20 - 60	20 - 65	Pow. 60 K	Pow. 65 M	Razem	
				K	M	K	M	K	M	K	M			K	M
BODZENTYN	2240	350	1890	62	82	81	83	39	57	650	765	294	127	1126	1114
3 MAJA	108	18	90	2	6	3	3	2	3	35	31	16	7	58	50
ARMII KRAJOWEJ	105	20	85	4	6	5	4	2	3	31	33	13	4	55	50
BŁOTNA	7	0	7	0	0	0	0	0	0	2	4	0	1	2	5
KIELECKA	271	42	229	9	6	9	13	4	7	63	97	46	17	131	140
KOŚCIELNA	2	0	2	0	0	0	0	0	0	0	2	0	0	0	2
KRZYWA	24	6	18	2	0	0	2	0	2	6	8	4	0	12	12
LANGIEWICZA	57	7	50	0	4	1	1	1	2	19	20	6	3	27	30
LICEALNA	25	2	23	0	1	1	0	0	0	5	14	4	0	10	15
MAŁA	5	2	3	1	1	0	0	0	0	1	2	0	0	2	3
MIEJSKA	24	5	19	1	1	2	1	0	2	9	6	1	1	13	11
OGRODOWA	108	18	90	1	5	6	4	3	3	37	32	11	6	58	50
OPATOWSKA	258	44	214	6	10	10	11	6	9	82	85	28	11	132	126
PARTYZANTÓW	86	8	78	0	2	2	3	2	1	24	38	10	4	38	48
PASIEKA	22	4	18	0	1	0	2	0	1	6	4	7	1	13	9
PIŁSUDSKIEGO	50	10	40	0	2	2	5	1	1	17	14	5	3	25	25
PLAC ŻWIRKI	56	9	47	0	3	1	3	2	2	14	20	10	1	27	29
PODGÓRSKA	39	5	34	0	3	0	2	1	0	12	17	2	2	15	24
PODMURZE	13	1	12	0	0	1	0	1	0	5	4	1	1	8	5
POŁUDNIOWA	69	10	59	2	1	4	1	1	4	23	17	8	8	38	31
RYNEK GÓRNY	61	8	53	2	3	0	3	0	0	21	22	5	5	28	33
SŁONECZNA	36	8	28	0	1	4	2	0	2	7	17	3	0	14	22
STRAŻY POŻARNEJ	25	4	21	1	0	2	1	1	0	4	11	5	0	13	12
SUCHEDNIOWSKA	284	44	240	10	7	13	10	5	5	88	92	34	20	150	134



Diagnoza czynników i zjawisk kryzysowych wraz z opisem skali i charakteru potrzeb rewitalizacyjnych
stanowiąca element

Programu Rewitalizacji dla Gminy Bodzentyn na lata 2016-2023

SZERMENTOWSKIEGO	36	6	30	1	1	3	1	2	1	9	13	5	0	20	16
ŚWIĘTEGO DUCHA	18	1	17	0	0	1	0	0	0	5	5	5	2	11	7
ŚWIĘTOKRZYSKA	98	15	83	5	5	2	0	1	2	30	30	12	11	50	48
WĄSKA	2	0	2	0	0	0	0	0	0	0	0	2	0	2	0
WESOŁA	35	5	30	2	1	0	2	0	2	11	8	8	1	21	14
WOLNOŚCI	200	38	162	10	11	8	8	2	2	50	68	29	12	99	101
ŻEROMSKIEGO	116	10	106	3	1	1	1	2	3	34	51	14	6	54	62
CELINY	298	59	239	9	5	16	20	12	10	83	94	34	15	154	144
DĄBROWA DOLNA	309	51	258	9	6	14	11	9	7	74	122	39	18	145	164
DĄBROWA GÓRNA	408	81	327	11	19	17	22	12	12	114	147	41	13	195	213
HUCISKO	219	33	186	5	10	5	9	5	4	63	82	25	11	103	116
KAMIENIEC	217	46	171	9	8	8	16	8	6	53	74	30	5	108	109
LEŚNA	742	149	593	25	32	30	37	22	21	195	242	97	41	369	373
LEŚNA - CHRUSTY	10	0	10	0	0	0	0	0	0	2	5	2	1	4	6
LEŚNA-STARA WIEŚ	400	77	323	15	21	16	14	12	8	104	129	55	26	202	198
LEŚNA - PODKONARZE	207	45	162	7	4	12	13	7	6	60	67	22	9	108	99
LEŚNA - KAMIENNA GÓRA	125	27	98	3	7	2	10	3	7	29	41	18	5	55	70
ORZECHÓWKA	176	40	136	4	6	12	12	4	4	47	61	18	8	85	91
PODGÓRZE	226	44	182	9	11	9	9	7	10	57	87	19	8	101	125
PODMIELOWIEC	241	39	202	7	14	6	5	5	10	67	79	36	12	121	120
PODMIELOWIEC- NOWA WIEŚ	29	3	26	1	0	0	1	2	1	10	8	5	1	18	11
PODMIELOWIEC - KAMIONKA	69	11	58	1	2	4	3	0	2	20	25	11	1	36	33
PODMIELOWIEC	143	25	118	5	12	2	1	3	7	37	46	20	10	67	76
PSARY-KĄTY	468	102	366	21	19	33	22	10	9	128	153	52	21	244	224
PSARY KĄTY - CERLE	6	1	5	0	1	0	0	0	0	2	3	0	0	2	4
PSARY KĄTY - PODLESIE	72	14	58	1	2	5	6	2	0	17	23	10	6	35	37
PSARY-KĄTY	390	87	303	20	16	28	16	8	9	109	127	42	15	207	183
PSARY-PODŁĄZY	240	51	189	6	8	11	18	8	10	65	83	25	6	115	125
PSARY-STARA WIEŚ	470	88	382	22	19	15	20	11	8	136	170	47	22	231	239
SIEKIERNO	327	42	285	14	8	6	7	9	5	94	126	42	16	165	162
SIEKIERNO-PODMIEŚCIE	88	14	74	4	3	2	3	2	1	20	34	14	5	42	46
SIEKIERNO-PRZEDGRAB	175	20	155	5	5	3	3	7	3	52	70	20	7	87	88



Diagnoza czynników i zjawisk kryzysowych wraz z opisem skali i charakteru potrzeb rewitalizacyjnych
stanowiąca element

Programu Rewitalizacji dla Gminy Bodzentyn na lata 2016-2023

SIEKIERNO-SMYKÓW	12	0	12	0	0	0	0	0	0	2	8	2	0	4	8
SIEKIERNO-STARA WIEŚ	52	8	44	5	0	1	1	0	1	20	14	6	4	32	20
SIERADOWICE	552	102	450	20	23	17	27	13	17	142	200	68	25	260	292
SIERADOWICE DRUGIE	142	20	122	2	7	2	3	8	4	37	51	21	7	70	72
SIERADOWICE PIERWSZE	214	44	170	9	8	7	14	3	6	51	81	25	10	95	119
SIERADOWICE-PARCELE	131	25	106	5	6	5	7	0	5	39	42	16	6	65	66
SIERADOWICE - PARCELANCI	65	13	52	4	2	3	3	2	2	15	26	6	2	30	35
ŚCIEGNIA	187	34	153	9	5	6	7	7	6	63	54	21	9	106	81
ŚNIADKA	473	91	382	16	20	19	23	11	14	122	160	54	34	222	251
ŚNIADKA DRUGA	193	39	154	9	6	9	9	3	7	51	69	19	11	91	102
ŚNIADKA PIERWSZA	43	5	38	0	3	0	1	1	0	7	17	8	6	16	27
ŚNIADKA TRZECIA	119	30	89	7	4	7	8	6	4	32	32	12	7	64	55
ŚNIADKA - PARCELE	104	16	88	0	7	2	5	1	2	29	38	12	8	44	60
ŚNIADKA - TRZCIANKA	14	1	13	0	0	1	0	0	1	3	4	3	2	7	7
ŚWIĘTA KATARZYNA	725	140	585	20	43	33	27	16	19	212	239	84	32	365	360
ŚWIĘTA KATARZYNA - GRABOWA	186	43	143	9	12	12	7	5	5	49	62	17	8	92	94
ŚWIĘTA KATARZYNA	539	97	442	11	31	21	20	11	14	163	177	67	24	273	266
KIELECKA	209	32	177	4	12	5	9	3	3	66	63	36	8	114	95
MŁYNARSKA	37	7	30	2	1	3	0	0	1	11	13	4	2	20	17
SŁONECZNA	10	4	6	0	0	0	2	0	2	2	3	0	1	2	8
SPACEROWA	53	13	40	0	3	2	4	3	1	14	19	5	2	24	29
ŚWIĘTOKRZYSKA	79	17	62	1	2	9	3	2	5	21	26	7	3	40	39
WZORKI	34	4	30	1	2	0	0	2	1	11	13	2	2	16	18
ŻEROMSKIEGO	113	17	97	3	11	2	2	1	1	38	40	13	6	57	60
WIĄCKA	576	99	477	19	18	25	26	11	11	169	203	69	25	293	283
WIĄCKA - KAPKAZY	33	3	30	1	0	1	1	0	0	10	18	1	1	13	20
WIĄCKA	543	96	447	18	18	24	25	11	11	159	185	68	24	280	263
WILKÓW	926	209	717	38	47	52	43	29	27	277	306	80	27	476	450
ŁAZY	141	38	103	8	15	7	4	6	2	42	42	12	3	75	66
ŁYSOGÓRSKA	588	142	446	25	23	41	34	17	23	171	190	48	16	302	286
STARA WIEŚ	197	29	168	5	9	4	5	6	2	64	74	20	8	99	98



Diagnoza czynników i zjawisk kryzysowych wraz z opisem skali i charakteru potrzeb rewitalizacyjnych
stanowiąca element

Programu Rewitalizacji dla Gminy Bodzentyn na lata 2016-2023

WOLA SZCZYGIEŁKOWA	605	114	491	16	17	39	23	21	16	179	209	60	25	315	290
WZDÓŁ KOLONIA	350	63	287	17	9	13	18	13	5	117	114	32	12	192	158
WZDÓŁ KOLONIA _ STARA WIEŚ	212	40	172	8	9	7	13	6	1	70	71	18	9	109	103
WZDÓŁ-KOLONIA	138	23	115	9	0	6	5	7	4	47	43	14	3	83	55
WZDÓŁ RZĄDOWY	561	99	462	13	29	18	29	12	16	150	195	67	32	260	301
WZDÓŁ-PARCELE	202	36	166	3	8	13	7	7	4	56	69	24	11	103	99
WZDÓŁ-PARCELE	188	33	155	3	6	12	7	7	4	53	64	21	11	96	92
ŚCIEGNA - SKORUCIN	14	3	11	0	2	1	0	0	0	3	5	3	0	7	7
RAZEM	11738	2162	9576	384	466	498	521	301	308	3313	4034	1358	555	5854	5884

Źródło: Ewidencja ludności, Urząd Miasta i Gminy w Bodzentynie, czerwiec 2016

Tabela 12 Liczba mieszkańców w podziale na miejscowości i ulice i różne kategorie wiekowe za rok 2014

Miejscowość, ulica	Razem	Wiek < 18 lat	Od 18	0 - 6		7 - 15		16 - 19		20 - 60	20 - 65	Pow. 60 K	Pow. 65 M	Razem	
				K	M	K	M	K	M	K	M			K	M
BODZENTYN	2236	366	1870	63	85	75	89	41	53	660	768	285	117	1124	1112
3 MAJA	111	19	92	2	6	4	5	2	2	34	30	17	9	59	52
ARMII KRAJOWEJ	105	21	84	3	6	5	5	2	2	31	35	13	3	54	51
BŁOTNA	8	0	8	0	0	0	0	0	0	2	4	1	1	3	5
KIELECKA	270	43	227	8	5	10	14	3	5	67	99	43	16	131	139
KOŚCIELNA	2	0	2	0	0	0	0	0	0	0	2	0	0	0	2
KRZYWA	23	5	18	1	1	0	2	0	1	7	8	3	0	11	12
LANGIEWICZA	58	7	51	0	4	1	1	1	3	20	19	6	3	28	30
LICEALNA	25	2	23	1	1	0	0	0	0	5	14	4	0	10	15
MAŁA	1	0	1	0	0	0	0	0	0	0	1	0	0	0	1
MIEJSKA	24	7	17	1	1	2	1	0	2	9	6	1	1	13	11
OGRODOWA	104	20	84	1	5	5	5	3	2	36	30	11	6	56	48
OPATOWSKA	260	47	213	6	11	9	12	7	6	81	87	32	9	135	125
PARTYZANTÓW	88	9	79	1	2	2	3	1	2	25	39	9	4	38	50
PASIEKA	21	4	17	0	1	0	3	0	0	6	3	7	1	13	8



Diagnoza czynników i zjawisk kryzysowych wraz z opisem skali i charakteru potrzeb rewitalizacyjnych
stanowiąca element

Programu Rewitalizacji dla Gminy Bodzentyn na lata 2016-2023

PIŁSUDSKIEGO	49	10	39	0	3	2	4	1	1	17	13	5	3	25	24
PLAC ŻWIRKI	57	10	47	0	3	1	3	2	2	16	20	9	1	28	29
PODGÓRSKA	39	6	33	0	3	0	2	2	0	11	17	2	2	15	24
PODMURZE	14	2	12	0	0	1	0	2	0	4	4	1	2	8	6
POŁUDNIOWA	68	13	55	2	1	4	3	2	2	24	17	6	7	38	30
RYNEK GÓRNY	64	8	56	2	4	0	2	1	1	21	22	6	5	30	34
SŁONECZNA	38	9	29	1	2	3	2	0	2	8	17	3	0	15	23
STRAŻY POŻARNEJ	25	4	21	2	0	1	1	1	1	4	10	5	0	13	12
SUCHEDNIOWSKA	288	48	240	14	9	12	9	3	6	88	93	35	19	152	136
SZERMENTOWSKIEGO	31	7	24	2	1	1	1	1	1	9	12	3	0	16	15
ŚWIĘTEGO DUCHA	23	2	21	0	0	2	0	1	0	8	7	4	1	15	8
ŚWIĘTOKRZYSKA	93	12	81	6	3	0	0	2	3	29	28	11	11	48	45
WĄSKA	2	0	2	0	0	0	0	0	0	0	0	2	0	2	0
WESOŁA	35	6	29	2	1	0	2	0	3	11	7	8	1	21	14
WOLNOŚCI	194	35	159	6	11	8	8	3	1	52	73	25	7	94	100
ŻEROMSKIEGO	114	10	104	2	1	2	1	1	5	35	49	13	5	53	61
ŚWIĘTOKRZYSKA	2	0	2	0	0	0	0	0	0	0	2	0	0	0	2
CELINY	296	63	233	8	8	18	16	12	9	78	96	35	16	151	145
DĄBROWA DOLNA	311	54	257	11	6	14	11	10	10	71	120	38	20	144	167
DĄBROWA GÓRNA	406	86	320	13	21	18	24	13	12	109	142	41	14	194	213
HUCISKO	219	32	187	4	10	5	8	5	4	63	85	27	8	104	115
KAMIENIEC	214	47	167	10	9	6	15	9	4	52	74	30	5	107	107
LEŚNA	735	137	598	18	31	35	37	20	19	187	245	103	40	363	372
CHRUSTY	10	0	10	0	0	0	0	0	0	2	5	2	1	4	6
LEŚNA-STARA WIEŚ	400	70	330	11	23	19	12	11	7	100	132	61	24	202	198
PODKONARZE	200	40	160	4	3	12	15	7	4	54	66	24	11	101	99
KAMIENNA GÓRA	125	27	98	3	5	4	10	2	8	31	42	16	4	56	69
ORZECZÓWKA	177	39	138	3	6	13	14	3	2	45	64	19	8	83	94



Diagnoza czynników i zjawisk kryzysowych wraz z opisem skali i charakteru potrzeb rewitalizacyjnych
stanowiąca element

Programu Rewitalizacji dla Gminy Bodzentyn na lata 2016-2023

PODGÓRZE	223	48	175	12	10	7	9	6	11	56	86	19	7	100	123
PODMIELOWIEC	239	40	199	7	12	5	8	7	9	65	78	37	11	121	118
PODMIELOWIEC	141	26	115	4	11	2	3	4	7	36	45	20	9	66	75
NOWA WIEŚ	29	4	25	1	0	0	2	3	0	9	8	5	1	18	11
KAMIONKA	69	10	59	2	1	3	3	0	2	20	25	12	1	37	32
PSARY-KĄTY	453	93	360	20	19	29	19	9	7	126	151	52	21	236	217
PSARY-KĄTY	376	79	297	18	15	25	15	7	7	107	125	42	15	199	177
CERLE	5	0	5	0	0	0	0	0	0	2	3	0	0	2	3
PODLESIE	72	14	58	2	4	4	4	2	0	17	23	10	6	35	37
PSARY-PODŁAZY	243	58	185	7	8	11	21	9	9	64	82	25	7	116	127
PSARY-STARA WIEŚ	470	84	386	18	23	22	17	8	9	133	175	47	18	228	242
SIEKIERNO	327	44	283	12	9	8	9	8	7	92	123	42	17	162	165
SIEKIERNO PODMIEŚCIE	1	0	1	0	0	0	0	0	0	0	0	0	1	0	1
SIEKIERNO PRZEDGRAB	1	0	1	0	0	0	0	0	0	0	0	1	0	1	0
SIEKIERNO STARA WIEŚ	1	0	1	0	0	0	0	0	0	0	1	0	0	0	1
SIEKIERNO-PODMIEŚCIE	88	13	75	3	3	3	3	1	3	20	32	14	6	41	47
SIEKIERNO-PRZEDGRAB	175	24	151	5	5	4	5	7	3	51	69	19	7	86	89
SIEKIERNO-SMYKÓW	12	0	12	0	0	0	0	0	0	2	8	2	0	4	8
SIEKIERNO-STARA WIEŚ	49	7	42	4	1	1	1	0	1	19	13	6	3	30	19
SIERADOWICE	560	105	455	20	28	18	25	17	16	139	204	70	23	264	296
PARCELANCI	66	14	52	4	2	3	3	2	4	15	24	6	3	30	36
SIERADOWICE DRUGIE	144	21	123	3	7	3	5	9	1	37	54	19	6	71	73
SIERADOWICE PIERWSZE	216	45	171	9	11	7	12	5	6	48	82	28	8	97	119
SIERADOWICE-PARCELE	134	25	109	4	8	5	5	1	5	39	44	17	6	66	68
ŚCIEGNIA	186	35	151	10	6	6	8	6	6	61	53	21	9	104	82
ŚNIADKA	475	87	388	17	14	20	25	10	17	122	163	57	30	226	249
ŚNIADKA DRUGA	192	39	153	9	4	10	10	2	10	51	66	19	11	91	101
ŚNIADKA PIERWSZA	41	3	38	0	1	0	1	2	1	6	16	8	6	16	25



Diagnoza czynników i zjawisk kryzysowych wraz z opisem skali i charakteru potrzeb rewitalizacyjnych
stanowiąca element

Programu Rewitalizacji dla Gminy Bodzentyn na lata 2016-2023

ŚNIADKA TRZECIA	121	31	90	8	6	7	8	5	4	31	34	13	5	64	57
PARCELE	106	13	93	0	3	2	6	1	1	31	43	13	6	47	59
TRZCIANKA	15	1	14	0	0	1	0	0	1	3	4	4	2	8	7
ŚWIĘTA KATARZYNA	717	139	578	23	37	35	31	14	16	211	236	82	32	365	352
GRABOWA	187	47	140	11	13	12	7	5	4	50	63	15	7	93	94
ŚWIĘTA KATARZYNA	530	92	438	12	24	23	24	9	12	161	173	67	25	272	258
KIELECKA	210	30	180	4	11	5	9	2	3	69	63	35	9	115	95
MŁYNARSKA	37	7	30	2	1	3	1	1	0	10	13	4	2	20	17
SŁONECZNA	10	4	6	0	0	0	4	0	0	2	3	0	1	2	8
SPACEROWA	47	10	37	0	0	4	5	1	2	12	16	5	2	22	25
ŚWIĘTOKRZYSKA	80	21	59	1	3	9	3	2	4	21	27	7	3	40	40
WZORKI	34	4	30	1	2	0	0	3	2	10	12	2	2	16	18
ŻEROMSKIEGO	112	16	96	4	7	2	2	0	1	37	39	14	6	57	55
WIĄCKA	576	100	476	20	18	25	27	14	9	168	200	70	25	297	279
WIĄCKA	543	97	446	19	18	24	26	14	8	158	183	69	24	284	259
KAPKAZY	33	3	30	1	0	1	1	0	1	10	17	1	1	13	20
WILKÓW	928	216	712	38	49	53	51	31	23	277	304	76	27	475	454
ŁAZY	142	38	104	8	15	8	5	8	1	40	42	12	3	76	66
ŁYSOGÓRSKA	590	150	440	26	25	41	39	16	19	174	190	45	16	302	289
STARA WIEŚ	194	28	166	4	9	4	7	7	3	63	70	19	8	97	97
WILKÓW	1	0	1	0	0	0	0	0	0	0	1	0	0	0	1
ŁYSOGÓRSKA	1	0	1	0	0	0	0	0	0	0	1	0	0	0	1
WOLA SZCZYGIEŁKOWA	606	116	490	15	22	43	22	19	13	177	212	60	23	314	292
WZDÓŁ KOLONIA	348	66	282	16	11	13	16	13	7	116	110	34	12	192	156
STARA WIEŚ	212	41	171	8	10	7	11	7	2	69	70	19	9	110	102
WZDÓŁ-KOLONIA	136	25	111	8	1	6	5	6	5	47	40	15	3	82	54
WZDÓŁ RZĄDOWY	558	104	454	16	30	16	27	13	16	150	199	62	29	257	301
WZDÓŁ-PARCELE	202	38	164	5	7	10	7	8	4	58	69	22	12	103	99



Diagnoza czynników i zjawisk kryzysowych wraz z opisem skali i charakteru potrzeb rewitalizacyjnych
stanowiąca element

Programu Rewitalizacji dla Gminy Bodzentyn na lata 2016-2023

WZDÓŁ-PARCELE	187	35	152	4	5	10	7	8	4	55	64	19	11	96	91
SKORUCIN	15	3	12	1	2	0	0	0	0	3	5	3	1	7	8
	11705	2197	9508	386	479	505	536	305	292	3280	4039	1354	531	5830	5877

Źródło: Ewidencja ludności, Urząd Miasta i Gminy w Bodzentynie, czerwiec 2016

Tabela 13 Liczba mieszkańców w podziale na miejscowości i ulice i różne kategorie wiekowe za rok 2013

Miejscowość, ulica	Razem	Wiek < 18 lat	Od 18	0 - 6		7 - 15		16 - 19		20 - 60	20 - 65	Pow. 60	Pow. 65	Razem	
				K	M	K	M	K	M	K	M	K	M	K	M
BODZENTYN	2236	364	1872	74	82	67	87	45	53	667	766	280	115	1133	1103
3 MAJA	113	18	95	2	6	4	5	2	3	35	29	17	10	60	53
ARMII KRAJOWEJ	102	20	82	4	7	2	3	2	2	32	33	14	3	54	48
BŁOTNA	8	0	8	0	0	0	0	0	0	2	4	1	1	3	5
KIELECKA	269	45	224	8	7	12	12	2	7	67	96	42	16	131	138
KRZYWA	23	5	18	1	1	0	3	0	0	8	7	3	0	12	11
LANGIEWICZA	61	8	53	0	3	1	2	2	2	19	19	9	4	31	30
LICEALNA	25	2	23	1	1	0	0	0	0	6	14	3	0	10	15
MAŁA	1	0	1	0	0	0	0	0	0	0	1	0	0	0	1
MIEJSKA	24	7	17	1	2	2	0	1	2	8	6	1	1	13	11
OGRODOWA	109	22	87	3	6	4	5	5	2	36	32	11	5	59	50
OPATOWSKA	267	49	218	5	11	10	15	10	5	79	89	35	8	139	128
PARTYZANTÓW	88	10	78	1	2	2	3	2	2	25	39	8	4	38	50
PASIEKA	21	4	17	0	2	0	2	0	0	7	3	6	1	13	8
PIŁSUDSKIEGO	50	10	40	1	2	1	5	1	0	17	13	6	4	26	24
PLAC ŻWIRKI	57	9	48	1	2	2	2	0	2	16	21	9	2	28	29
PODGÓRSKA	33	3	30	0	2	0	0	2	0	10	16	2	1	14	19
PODMURZE	14	2	12	0	0	1	0	2	0	4	4	1	2	8	6
POŁUDNIOWA	67	12	55	1	1	4	3	2	3	24	18	6	5	37	30
RYNEK GÓRNY	65	8	57	2	4	0	2	1	2	23	21	5	5	31	34



Diagnoza czynników i zjawisk kryzysowych wraz z opisem skali i charakteru potrzeb rewitalizacyjnych
stanowiąca element

Programu Rewitalizacji dla Gminy Bodzentyn na lata 2016-2023

SŁONECZNA	38	10	28	1	2	3	3	0	1	10	17	1	0	15	23
STRAŻY POŻARNEJ	26	5	21	3	0	0	1	1	1	5	10	5	0	14	12
SUCHEDNIEWSKA	288	49	239	19	10	8	6	4	7	87	95	33	19	151	137
SZERMENTOWSKIEGO	28	6	22	1	1	1	1	1	1	8	11	3	0	14	14
ŚWIĘTEGO DUCHA	23	3	20	1	0	1	0	1	0	10	7	2	1	15	8
ŚWIĘTOKRZYSKA	88	9	79	5	1	1	2	1	1	27	30	11	9	45	43
WĄSKA	2	0	2	0	0	0	0	0	0	0	0	2	0	2	0
WESOŁA	34	6	28	2	1	0	1	0	3	11	7	8	1	21	13
WOLNOŚCI	194	33	161	9	8	5	8	3	4	54	73	24	6	95	99
ŻEROMSKIEGO	116	9	107	2	0	3	3	0	3	37	49	12	7	54	62
ŚWIĘTOKRZYSKA	2	0	2	0	0	0	0	0	0	0	2	0	0	0	2
CELINY	296	66	230	10	9	17	17	11	7	78	95	35	17	151	145
DĄBROWA DOLNA	306	53	253	9	9	18	12	6	9	70	120	36	17	139	167
DĄBROWA GÓRNA	406	86	320	15	16	17	26	12	13	112	142	40	13	196	210
HUCISKO	220	33	187	5	8	4	9	8	6	63	81	27	9	107	113
KAMIENIEC	218	50	168	11	10	7	14	8	4	55	73	30	7	110	108
LEŚNA	738	144	594	20	30	37	40	15	20	193	240	101	42	366	372
CHRUSTY	10	0	10	0	0	0	0	0	1	2	4	2	1	4	6
LEŚNA-STARA WIEŚ	401	74	327	12	20	19	14	9	8	107	131	57	24	204	197
PODKONARZE	202	40	162	4	5	13	15	6	4	53	64	26	12	102	100
KAMIENNA GÓRA	125	30	95	4	5	5	11	0	7	31	41	16	5	56	69
ORZECZÓWKA	177	39	138	5	6	12	14	3	2	44	65	19	7	83	94
PODGÓRZE	229	49	180	14	9	6	9	5	10	57	89	20	10	102	127
PODMIELOWIEC	239	43	196	8	12	4	11	9	8	65	77	35	10	121	118
PODMIELOWIEC	139	27	112	4	11	2	5	5	6	37	43	18	8	66	73
NOWA WIEŚ	29	5	24	1	0	0	2	3	0	9	8	5	1	18	11



Diagnoza czynników i zjawisk kryzysowych wraz z opisem skali i charakteru potrzeb rewitalizacyjnych
stanowiąca element

Programu Rewitalizacji dla Gminy Bodzentyn na lata 2016-2023

KAMIONKA	71	11	60	3	1	2	4	1	2	19	26	12	1	37	34
PSARY-KĄTY	453	96	357	20	20	27	17	10	12	123	147	54	23	234	219
PSARY-KĄTY	377	81	296	18	16	24	13	8	11	104	122	44	17	198	179
CERLE	5	0	5	0	0	0	0	0	0	2	3	0	0	2	3
PODLESIE	71	15	56	2	4	3	4	2	1	17	22	10	6	34	37
PSARY-PODŁĄZY	243	62	181	7	8	14	23	9	9	61	79	25	8	116	127
PSARY-STARA WIEŚ	467	81	386	16	21	20	18	12	8	128	178	46	20	222	245
SIEKIERNO	324	44	280	8	9	10	10	8	8	89	119	46	17	161	163
SIEKIERNO PODMIEŚCIE	1	0	1	0	0	0	0	0	0	0	0	0	1	0	1
SIEKIERNO PRZEDGRAB	1	0	1	0	0	0	0	0	0	0	0	1	0	1	0
SIEKIERNO-PODMIEŚCIE	86	14	72	2	3	4	4	2	2	19	31	13	6	40	46
SIEKIERNO-PRZEDGRAB	176	24	152	3	5	5	5	6	5	51	67	22	7	87	89
SIEKIERNO-SMYKÓW	13	0	13	0	0	0	0	0	0	2	8	3	0	5	8
SIEKIERNO-STARA WIEŚ	47	6	41	3	1	1	1	0	1	17	13	7	3	28	19
SIERADOWICE	544	98	446	16	19	17	31	18	14	139	196	69	25	259	285
PARCELANCI	64	13	51	3	1	2	4	2	3	16	24	6	3	29	35
SIERADOWICE DRUGIE	142	21	121	3	3	4	5	10	4	34	51	21	7	72	70
SIERADOWICE PIERWSZE	207	40	167	6	9	7	15	5	4	49	78	26	8	93	114
SIERADOWICE-PARCELE	131	24	107	4	6	4	7	1	3	40	43	16	7	65	66
ŚCIEGNIA	186	33	153	8	3	8	8	6	7	59	54	24	9	105	81
ŚNIADKA	482	90	392	15	20	22	21	10	15	124	173	55	27	226	256
ŚNIADKA DRUGA	194	37	157	8	5	10	10	3	8	50	69	19	12	90	104
ŚNIADKA PIERWSZA	41	3	38	0	1	1	1	1	1	6	19	8	3	16	25
ŚNIADKA TRZECIA	124	35	89	7	9	7	6	6	4	32	36	12	5	64	60
PARCELE	108	13	95	0	5	3	4	0	1	33	45	12	5	48	60
TRZCIANKA	15	2	13	0	0	1	0	0	1	3	4	4	2	8	7



Diagnoza czynników i zjawisk kryzysowych wraz z opisem skali i charakteru potrzeb rewitalizacyjnych
stanowiąca element

Programu Rewitalizacji dla Gminy Bodzentyn na lata 2016-2023

ŚWIĘTA KATARZYNA	711	138	573	25	32	32	31	17	16	213	238	77	30	364	347
GRABOWA	188	47	141	11	12	11	6	7	4	51	67	14	5	94	94
ŚWIĘTA KATARZYNA	523	91	432	14	20	21	25	10	12	162	171	63	25	270	253
KIELECKA	203	30	173	4	10	4	8	5	4	65	60	34	9	112	91
MŁYNARSKA	37	7	30	2	1	3	1	1	0	11	13	3	2	20	17
SŁONECZNA	10	4	6	0	0	0	4	0	0	2	3	0	1	2	8
SPACEROWA	47	10	37	1	0	4	5	0	2	13	16	4	2	22	25
ŚWIĘTOKRZYSKA	80	21	59	2	3	7	4	2	4	23	26	6	3	40	40
WZORKI	34	5	29	1	1	1	0	2	2	10	12	3	2	17	17
ŻEROMSKIEGO	112	14	98	4	5	2	3	0	0	38	41	13	6	57	55
WIĄCKA	564	96	468	18	18	23	26	17	10	165	200	66	21	289	275
WIĄCKA	531	93	438	16	18	23	25	17	9	155	183	65	20	276	255
KAPKAZY	33	3	30	2	0	0	1	0	1	10	17	1	1	13	20
WILKÓW	908	215	693	40	46	56	46	33	24	269	297	73	24	471	437
ŁAZY	139	38	101	8	13	9	4	7	2	41	41	11	3	76	63
ŁYSOGÓRSKA	577	151	426	28	25	41	36	19	18	168	185	43	14	299	278
STARA WIEŚ	192	26	166	4	8	6	6	7	4	60	71	19	7	96	96
WOLA SZCZYGIEŁKOWA	609	122	487	19	22	43	20	23	21	172	207	59	23	316	293
WZDÓŁ KOLONIA	348	68	280	18	13	10	15	17	7	113	110	35	10	193	155
WZDÓŁ-KOLONIA	137	28	109	8	1	5	6	8	6	47	38	15	3	83	54
STARA WIEŚ	211	40	171	10	12	5	9	9	1	66	72	20	7	110	101
WZDÓŁ RZĄDOWY	550	102	448	16	29	16	24	11	16	150	198	60	30	253	297
WZDÓŁ-PARCELE	200	39	161	7	8	11	7	6	4	57	66	23	11	104	96
WZDÓŁ-PARCELE	185	36	149	6	6	11	7	6	4	54	61	20	10	97	88
SKORUCIN	15	3	12	1	2	0	0	0	0	3	5	3	1	7	8
	11654	2211	9443	404	459	498	536	319	303	3266	4010	1335	525	5821	5833

Źródło: Ewidencja ludności, Urząd Miasta i Gminy w Bodzentynie, czerwiec 2016



Programu Rewitalizacji dla Gminy Bodzentyn na lata 2016-2023

Tabela 14 Podsumowanie liczby mieszkańców w poszczególnych sołectwach Gminy i Mieście Bodzentyn
w latach 2013-2015

Wyszczególnienie	Rok 2013	% do ogółu	Rok 2014	% do ogółu	Rok 2015	% do ogółu
BODZENTYN	2236	19,19%	2236	19,10%	2240	19,08%
CELINY	296	2,54%	296	2,53%	298	2,54%
DĄBROWA DOLNA	306	2,63%	311	2,66%	309	2,63%
DĄBROWA GÓRNA	406	3,48%	406	3,47%	408	3,48%
HUCISKO	220	1,89%	219	1,87%	219	1,87%
KAMIENIEC	218	1,87%	214	1,83%	217	1,85%
LEŚNA	738	6,33%	735	6,28%	742	6,32%
ORZECZÓWKA	177	1,52%	177	1,51%	176	1,50%
PODGÓRZE	229	1,96%	223	1,91%	226	1,93%
PODMIELOWIEC	239	2,05%	239	2,04%	241	2,05%
PSARY-KĄTY	453	3,89%	453	3,87%	468	3,99%
PSARY-PODŁĄZY	243	2,09%	243	2,08%	240	2,04%
PSARY-STARA WIEŚ	467	4,01%	470	4,02%	470	4,00%
SIEKIERNO	324	2,78%	327	2,79%	327	2,79%
SIERADOWICE	544	4,67%	560	4,78%	552	4,70%
ŚCIEGNIA	186	1,60%	186	1,59%	187	1,59%
ŚNIADKA	482	4,14%	475	4,06%	473	4,03%
ŚWIĘTA KATARZYNA	711	6,10%	717	6,13%	725	6,18%
WIĄCKA	564	4,84%	576	4,92%	576	4,91%
WILKÓW	908	7,79%	928	7,93%	926	7,89%
WOLA SZCZYGIEŁKOWA	609	5,23%	606	5,18%	605	5,15%
WZDÓŁ KOLONIA	348	2,99%	348	2,97%	350	2,98%
WZDÓŁ-PARCELE	200	1,72%	202	1,73%	202	1,72%
WZDÓŁ RZĄDOWY	550	4,72%	558	4,77%	561	4,78%
RAZEM	11654	100,00%	11705	100,00%	11738	100,00%

Źródło: analizy własne na podstawie danych Ewidencji Ludności Urzęd Miasta i Gminy Bodzentyn

Dokonując analizy demograficznej wzięto pod uwagę tendencje z ostatnich 3 lat i analizowano m.in. dynamikę wzrostu/spadku osób młodych (do 20 roku życia) i w wieku starszym (po 60 r. ż.). Jeżeli chodzi o osoby do 20 roku życia to tendencje spadkowe (niekorzystane) odnotowują: miasto Bodzentyn, Dąbrowa Dolna, Dąbrowa Górna, Hucisko, Podmielowiec, Psary-Podłazy, Psary-Stara Wieś, Siekierno, Ściegnia, Wiącka, Wilków, Wola Szczygiełkowa, Wzdół Kolonia, Wzdół-Parcele.

Tabela 15: Analiza dynamiki wzrostu/spadku % mieszkańców do 20 roku życia do ogółu mieszkańców
miasta/sołectwa

Wyszczególnienie	2013	2014	2015	Spadek/Wzrost
BODZENTYN	18,25%	18,16%	18,04%	-0,21%
CELINY	23,99%	23,99%	24,16%	0,17%
DĄBROWA DOLNA	20,59%	19,94%	18,12%	-2,47%
DĄBROWA GÓRNA	24,38%	24,88%	22,79%	-1,59%
HUCISKO	18,18%	16,44%	17,35%	-0,83%
KAMIENIEC	24,77%	24,77%	25,35%	0,57%
LEŚNA	21,95%	21,77%	22,51%	0,56%



Programu Rewitalizacji dla Gminy Bodzentyn na lata 2016-2023

ORZECZÓWKA	23,73%	23,16%	23,86%	0,13%
PODGÓRZE	23,14%	24,66%	24,34%	1,19%
PODMIELOWIEC	21,76%	20,08%	19,50%	-2,26%
PSARY-KĄTY	23,40%	22,74%	24,36%	0,96%
PSARY-PODŁĄZY	28,81%	26,75%	25,42%	-3,39%
PSARY-STARA WIEŚ	20,34%	20,64%	20,21%	-0,13%
SIEKIerno	16,36%	16,21%	14,98%	-1,37%
SIERADOWICE	21,14%	22,14%	21,20%	0,06%
ŚCIEGNIA	21,51%	22,58%	21,39%	-0,12%
ŚNIADKA	21,37%	21,68%	21,78%	0,41%
ŚWIĘTA KATARZYNA	21,52%	21,76%	21,79%	0,27%
WIĄCKA	19,86%	19,62%	19,10%	-0,76%
WILKÓW	26,98%	26,40%	25,49%	-1,50%
WOLA SZCZYGIEŁKOWA	24,30%	22,11%	21,82%	-2,48%
WZDÓŁ KOLONIA	22,99%	21,84%	21,43%	-1,56%
WZDÓŁ RZĄDOWY	20,36%	21,15%	20,86%	0,49%
WZDÓŁ-PARCELE	21,50%	20,30%	20,79%	-0,71%
DLA CAŁEJ GMINY	21,61%	21,38%	21,11%	-0,50%

Źródło: opracowanie własne na podstawie Ewidencji ludności, Urząd Miasta i Gminy w Bodzentynie, czerwiec 2016

Powyższe dane wynikają z poniższych tabel, które prezentują liczbę mieszkańców młodych do 20 roku życia i osób powyżej 60 r. ż. (kobiety) i powyżej 65 roku życia (mężczyźni) w latach 2013-2015.

Tabela 16: Analiza liczby mieszkańców do 20 roku życia oraz powyżej 60 (dla kobiet) i 65 (dla mężczyzn) do ogółu mieszkańców w tych przedziałach wiekowych oraz do ogółu miasta/sołectwa w latach 2013-2015

Wyszczególnienie	Rok 2013					
	do 20 r. ż.	% do ogółu w tym wieku	% do ogółu mieszkańców danego sołectwa/miasta	pow 60 r. ż K powyżej 65 r.ż M	% do ogółu w tym wieku	% do ogółu mieszkańców danego sołectwa/miasta
BODZENTYN	408	16,20%	18,25%	395	21,24%	17,67%
CELINY	71	2,82%	23,99%	52	2,80%	17,57%
DĄBROWA DOLNA	63	2,50%	20,59%	53	2,85%	17,32%
DĄBROWA GÓRNA	99	3,93%	24,38%	53	2,85%	13,05%
HUCISKO	40	1,59%	18,18%	36	1,94%	16,36%
KAMIENIEC	54	2,14%	24,77%	37	1,99%	16,97%
LEŚNA	162	6,43%	21,95%	143	7,69%	19,38%
ORZECZÓWKA	42	1,67%	23,73%	26	1,40%	14,69%
PODGÓRZE	53	2,10%	23,14%	30	1,61%	13,10%
PODMIELOWIEC	52	2,06%	21,76%	45	2,42%	18,83%
PSARY-KĄTY	106	4,21%	23,40%	77	4,14%	17,00%
PSARY-PODŁĄZY	70	2,78%	28,81%	33	1,77%	13,58%
PSARY-STARA WIEŚ	95	3,77%	20,34%	66	3,55%	14,13%
SIEKIerno	53	2,10%	16,36%	63	3,39%	19,44%



Programu Rewitalizacji dla Gminy Bodzentyn na lata 2016-2023

SIERADOWICE	115	4,57%	21,14%	94	5,05%	17,28%
ŚCIEGNIA	40	1,59%	21,51%	33	1,77%	17,74%
ŚNIADKA	103	4,09%	21,37%	82	4,41%	17,01%
ŚWIĘTA KATARZYNA	153	6,07%	21,52%	107	5,75%	15,05%
WIĄCKA	112	4,45%	19,86%	87	4,68%	15,43%
WILKÓW	245	9,73%	26,98%	97	5,22%	10,68%
WOLA SZCZYGIEŁKOWA	148	5,88%	24,30%	82	4,41%	13,46%
WZDÓŁ KOLONIA	80	3,18%	22,99%	45	2,42%	12,93%
WZDÓŁ-PARCELE	43	1,71%	21,50%	34	1,83%	17,00%
WZDÓŁ RZĄDOWY	112	4,45%	20,36%	90	4,84%	16,36%
RAZEM	2519	100,00%	21,61%	1860	100,00%	15,96%

Wyszczególnienie	Rok 2014					
	do 20 r. ż.	% do ogółu w tym wieku	% do ogółu mieszkańców danego sołectwa/miasta	pow 60 r. ż K powyżej 65 r.ż M	% do ogółu w tym wieku	% do ogółu mieszkańców danego sołectwa/miasta
BODZENTYN	406	17,02%	18,16%	402	22,41%	17,98%
CELINY	71	2,98%	23,99%	51	2,84%	17,23%
DĄBROWA DOLNA	62	2,60%	19,94%	58	3,23%	18,65%
DĄBROWA GÓRNA	101	4,23%	24,88%	55	3,07%	13,55%
HUCISKO	36	1,51%	16,44%	35	1,95%	15,98%
KAMIENIEC	53	2,22%	24,77%	35	1,95%	16,36%
LEŚNA	160	6,71%	21,77%	143	7,97%	19,46%
ORZECZÓWKA	41	1,72%	23,16%	27	1,51%	15,25%
PODGÓRZE	55	2,31%	24,66%	26	1,45%	11,66%
PODMIELOWIEC	48	2,01%	20,08%	48	2,68%	20,08%
PSARY-KĄTY	103	4,32%	22,74%	73	4,07%	16,11%
PSARY-PODŁĄZY	65	2,73%	26,75%	32	1,78%	13,17%
PSARY-STARA WIEŚ	97	4,07%	20,64%	65	3,62%	13,83%
SIEKIERNO	53	2,22%	16,21%	59	3,29%	18,04%
SIERADOWICE	124	5,20%	22,14%	93	5,18%	16,61%
ŚCIEGNIA	42	1,76%	22,58%	30	1,67%	16,13%
ŚNIADKA	103	4,32%	21,68%	87	4,85%	18,32%
ŚWIĘTA KATARZYNA	156	6,54%	21,76%	114	6,35%	15,90%
WIĄCKA	113	4,74%	19,62%	95	5,30%	16,49%
WILKÓW	245	10,27%	26,40%	103	5,74%	11,10%
WOLA SZCZYGIEŁKOWA	134	5,62%	22,11%	83	4,63%	13,70%
WZDÓŁ KOLONIA	76	3,19%	21,84%	46	2,56%	13,22%
WZDÓŁ-PARCELE	41	1,72%	20,30%	34	1,90%	16,83%
WZDÓŁ RZĄDOWY	118	4,95%	21,15%	91	5,07%	16,31%
RAZEM	2385	100,00%	20,38%	1794	100,00%	15,33%



Programu Rewitalizacji dla Gminy Bodzentyn na lata 2016-2023

Wyszczególnienie	Rok 2015					
	do 20 r. ż.	% do ogółu w tym wieku	% do ogółu mieszkańców danego sołectwa/miasta	pow 60 r. ż K powyżej 65 r.ż M	% do ogółu w tym wieku	% do ogółu mieszkańców danego sołectwa/miasta
BODZENTYN	404	17,11%	18,04%	421	23,21%	18,79%
CELINY	72	3,05%	24,16%	49	2,70%	16,44%
DĄBROWA DOLNA	56	2,37%	18,12%	57	3,14%	18,45%
DĄBROWA GÓRNA	93	3,94%	22,79%	54	2,98%	13,24%
HUCISKO	38	1,61%	17,35%	36	1,98%	16,44%
KAMIENIEC	55	2,33%	25,35%	35	1,93%	16,13%
LEŚNA	167	7,07%	22,51%	138	7,61%	18,60%
ORZECZÓWKA	42	1,78%	23,86%	26	1,43%	14,77%
PODGÓRZE	55	2,33%	24,34%	27	1,49%	11,95%
PODMIELOWIEC	47	1,99%	19,50%	48	2,65%	19,92%
PSARY-KĄTY	114	4,83%	24,36%	73	4,02%	15,60%
PSARY-PODŁAZY	61	2,58%	25,42%	31	1,71%	12,92%
PSARY-STARA WIEŚ	95	4,02%	20,21%	69	3,80%	14,68%
SIEKIERNO	49	2,08%	14,98%	58	3,20%	17,74%
SIERADOWICE	117	4,96%	21,20%	93	5,13%	16,85%
ŚCIEGNIA	40	1,69%	21,39%	30	1,65%	16,04%
ŚNIADKA	103	4,36%	21,78%	88	4,85%	18,60%
ŚWIĘTA KATARZYNA	158	6,69%	21,79%	116	6,39%	16,00%
WIĄCKA	110	4,66%	19,10%	94	5,18%	16,32%
WILKÓW	236	10,00%	25,49%	107	5,90%	11,56%
WOLA SZCZYGIEŁKOWA	132	5,59%	21,82%	85	4,69%	14,05%
WZDÓŁ KOLONIA	75	3,18%	21,43%	44	2,43%	12,57%
WZDÓŁ-PARCELE	42	1,78%	20,79%	35	1,93%	17,33%
WZDÓŁ RZĄDOWY	117	4,96%	20,86%	99	5,46%	17,65%
RAZEM	2361	100,00%	20,11%	1814	100,00%	15,45%

Źródło: analiza własna na podstawie Ewidencji Ludności Urzędu Miasta i Gminy Bodzentyn

Mieszkańcy niżej wymienionych obszarów najszybciej się starzeją: Śniadka, Wzdół Rządowy, miasto Bodzentyn, Dąbrowa Dolna, Podmielowiec.

Tabela 17: Analiza dynamiki wzrostu/spadku % mieszkańców powyżej 60 r. ż. dla kobiet i 65 r. ż. dla mężczyzn do ogółu mieszkańców miasta/sołectwa

Wyszczególnienie	2013	2014	2015	Spadek/Wzrost
BODZENTYN	17,67%	17,98%	18,79%	1,13%
CELINY	17,57%	17,23%	16,44%	-1,12%
DĄBROWA DOLNA	17,32%	18,65%	18,45%	1,13%
DĄBROWA GÓRNA	13,05%	13,55%	13,24%	0,18%
HUCISKO	16,36%	15,98%	16,44%	0,07%



Programu Rewitalizacji dla Gminy Bodzentyn na lata 2016-2023

KAMIENIEC	16,97%	16,36%	16,13%	-0,84%
LEŚNA	19,38%	19,46%	18,60%	-0,78%
ORZECHÓWKA	14,69%	15,25%	14,77%	0,08%
PODGÓRZE	13,10%	11,66%	11,95%	-1,15%
PODMIELOWIEC	18,83%	20,08%	19,92%	1,09%
PSARY-KĄTY	17,00%	16,11%	15,60%	-1,40%
PSARY-PODŁĄZY	13,58%	13,17%	12,92%	-0,66%
PSARY-STARA WIEŚ	14,13%	13,83%	14,68%	0,55%
SIEKIERNO	19,44%	18,04%	17,74%	-1,71%
SIERADOWICE	17,28%	16,61%	16,85%	-0,43%
ŚCIEGNIA	17,74%	16,13%	16,04%	-1,70%
ŚNIADKA	17,01%	18,32%	18,60%	1,59%
ŚWIĘTA KATARZYNA	15,05%	15,90%	16,00%	0,95%
WIĄCKA	15,43%	16,49%	16,32%	0,89%
WILKÓW	10,68%	11,10%	11,56%	0,87%
WOLA SZCZYGIEŁKOWA	13,46%	13,70%	14,05%	0,58%
WZDÓŁ KOLONIA	12,93%	13,22%	12,57%	-0,36%
WZDÓŁ RZĄDOWY	16,36%	16,31%	17,65%	1,28%
WZDÓŁ-PARCELE	17,00%	16,83%	17,33%	0,33%
RAZEM	15,96%	16,10%	16,30%	0,34%

Źródło: analiza własna na podstawie Ewidencji Ludności Urzędu Miasta i Gminy Bodzentyn

Liczba bezrobotnych z terenu Miasta i Gminy Bodzentyn w latach 2013-2015

Najwięcej osób bezrobotnych zarejestrowanych w Powiatowym Urzędzie Pracy w Kielcach w 2015r. mieszkało w Mieście Bodzentyn 148 osób tj. 19,27% ogółu bezrobotnych z terenu gminy. Jeżeli chodzi o sołectwach to najwięcej bezrobotnych było w Wilkowie – 67 (tj. 8,72% ogółu bezrobotnych) i Św. Katarzynie – 49 (tj. 6,38% ogółu bezrobotnych).

Tabela 18: Liczba bezrobotnych w Gminie Bodzentyn z podziałem na sołectwa w latach 2013-2015

Miejscowość	Stan na 31.12.2013		Stan na 31.12.2014		Stan na 31.12.2015	
	Ogółem	Kobiety	Ogółem	Kobiety	Ogółem	Kobiety
Bodzentyn w tym ulice:	189	86	134	44	148	55
Suchedniowska	17	7	13	4	12	5
Szermentowskiego	3	1	3	0	2	0
Kielecka	28	10	20	7	21	8
Świątokrzyska	7	3	2	0	6	1
Partyzantów	8	4	7	2	7	4
Ogrodowa	8	2	3	0	7	3
Piłsudskiego	2	1	1	0	1	0
Błotna	3	1	1	1	0	0
Słoneczna	9	4	9	3	8	1
3-go maja	9	6	6	4	5	3
Rynek Górny	5	3	4	2	4	2
Żeromskiego	8	1	6	0	6	2
Licealna	5	1	3	0	3	0
Plac Żwirki	8	4	3	0	4	1



Programu Rewitalizacji dla Gminy Bodzentyn na lata 2016-2023

Wesoła	3	2	3	3	2	0
Straży Pożarnej	5	3	5	1	6	2
Wolności	12	5	10	3	11	5
Opatowska	25	13	22	10	21	10
Podmurze	3	2	4	2	2	1
Armii Krajowej	11	6	7	1	8	2
Miejska	1	1	0	0	0	0
Krzywa	2	1	0	0	1	0
Leśna Podkonarze	1	1	1	1	1	0
Pasieka	1	1	0	0	3	1
Południowa	1	0	1	0	3	2
Świętego Ducha	1	1	0	0	0	0
Podgórska	3	2	0	0	1	1
Podkonarze	0	0	0	0	1	0
Langiewicza	0	0	0	0	2	1
Celiny	22	10	17	7	27	13
Dąbrowa Dolna	12	8	20	9	17	8
Dąbrowa Górna	28	11	21	12	24	10
Hucisko	15	5	22	6	18	7
Kamieniec	13	5	15	5	16	7
Leśna	46	20	41	11	40	15
Leśna - Stara Wieś	27	13	26	7	25	10
Kamienna Góra	7	2	3	1	6	1
Chrusty	3	1	1	0	0	0
Podkonarze	9	4	11	3	9	4
Orzechówka	17	9	14	6	8	4
Podgórze	38	21	34	15	42	20
Podmielowiec	28	10	17	5	17	7
Podmielowiec	16	6	11	3	11	4
Kamionka	6	2	2	0	4	2
Nowa Wieś	6	2	4	2	2	1
Psary -Kąty	37	19	33	12	28	12
Psary-Kąty	30	13	24	8	23	10
Podlesie	6	5	8	4	4	2
Cerle	1	1	1	0	1	0
Psary-Podłazy	19	6	14	6	13	5
Psary-Stara Wieś	35	13	28	9	37	13
Siekierno	35	16	29	16	28	12
Siekierno Podmieście	8	6	5	3	5	2
Siekierno-Przedgrab	24	8	21	10	19	6
Siekierno-Stara Wieś	3	2	3	3	4	4
Sieradowice	59	21	40	7	37	10
Sieradowice Drugie	15	4	5	0	5	1
Parcelanci	12	5	5	1	9	3



Programu Rewitalizacji dla Gminy Bodzentyn na lata 2016-2023

Sieradowice Pierwsze	20	6	19	2	14	1
Sieradowice Parcele	12	6	11	4	9	5
Ściegnia	12	3	7	3	8	4
Ściegnia	11	3	7	3	8	4
Skorucin	1	0	0	0	0	0
Śniadka	20	7	20	8	17	6
Śniadka Druga	6	2	7	4	7	1
Śniadka Pierwsza	2	0	3	0	2	1
Śniadka Trzecia	3	1	4	2	4	3
Parcele	8	4	6	2	4	1
Trzcianka	1	0	0	0	0	0
Święta Katarzyna	61	30	68	38	49	27
Święta Katarzyna	41	21	50	27	29	14
Grabowa	20	9	18	11	20	13
Wiącka	40	16	26	6	21	11
Wiącka	38	15	24	6	21	11
Kapkazy	2	1	2	0	0	0
Wilków	91	44	75	39	67	38
Wola Szczygiełkowa	51	24	48	14	36	13
Wzdół Kolonia	33	19	28	16	24	12
Wzdół Kolonia	11	7	12	7	12	6
Stara Wieś	22	12	16	9	12	6
Wzdół Parcele	20	14	18	5	12	5
Wzdół Rządowy	38	23	38	19	34	17
Razem	959	440	807	318	768	331

Źródło: Powiatowy Urząd Pracy w Kielcach, kwiecień 2016

Przestępczość na terenie Gminy i Miasta Bodzentyn

Z poniższych danych Komisariatu Policji w Bodzentynie widać wyraźnie jak duża jest przestępczość na terenie Miasta Bodzentyn względem terenów wiejskich Gminy (w 2013r. to było ponad połowę przestępstw, w 2014r. ponad 40%, zaś w 2015r. co 5 przestępstwo było dokonane w mieście).

Tabela 19 Liczba przestępstw na obszarze miejskim i wiejskim Gminy Bodzentyn

	Kategoria przestępstwa	2015	2014	2013
Bodzentyn - obszar miejski	Ogółem przestępstw	44	53	109
	% do ogółu	22,11%	42,06%	57,07%
	Stwierdzone przestępstwa z 7 kategorii	12	13	43
	Kradzież z włamaniem	1	2	11
	Z ustawy o przeciwdziałaniu narkomanii	6	0	0
	Kradzież	6	8	18
	Rozbój	1	1	1
	Uszkodzenie mienia	1	2	7
	Ciężki uszczerbek na zdrowiu	2	0	1
	Kradzież pojazdu	2	2	0



Programu Rewitalizacji dla Gminy Bodzentyn na lata 2016-2023

	Znęcanie się	2	0	6
Bodzentyn - obszar wiejski	Ogółem przestępstw	155	73	82
	% do ogółu	77,89%	57,94%	42,93%
	Stwierdzone przestępstwa z 7 kategorii	22	30	35
	Kradzież z włamaniem	4	5	5
	Z ustawy o przeciwdziałaniu narkomanii	11	0	1
	Kradzież	7	12	17
	Rozbój	0	0	1
	Uszkodzenie mienia	4	9	7
	Ciężki uszczerbek na zdrowiu	5	2	2
	Kradzież pojazdu	1	0	3
	Znęcanie się	2	1	5

Źródło: dane Komisariatu Policji w Bodzentynie, maj 2016

Analiza ilościowa problemów w sferze środowiskowej

Analizując aspekty środowiskowe wzięto pod uwagę w szczególności negatywne zjawiska dotyczące obecności odpadów stwarzających zagrożenie dla życia, zdrowia ludzi lub stanu środowiska (zwłaszcza obszary chronione) oraz analizę występowania obszarów cennych przyrodniczo na terenie Miasta i Gminy Bodzentyn.

Azbest pozostający do utylizacji

Zgodnie z poniższą tabelą najwięcej azbestu pozostaje do utylizacji w Mieście Bodzentyn oraz w sołectwach: Leśna, Wiącka, Wilków, Wzdół Rządowy. Przeliczając ciężar (mg) azbestu na liczbę gospodarstw domowych najwięcej pozostaje w Orzechówce, później jest miasto Bodzentyn i sołectwa Wzdół-Parcele, Siekierno, Podgórze, Św. Katarzyna, Wzdół-Kolonia. W 2016r. planowana jest ponowna inwentaryzacja wyrobów zawierających azbest w poszczególnych sołectwach i na terenie Miasta.

Tabela 20: Inwentaryzacja azbestu na terenie Gminy Bodzentyn w podziale na jednostki pomocnicze

L.p.	Wyszczególnienie	Informacje z PUWA - luty 2008r.		Liczba gospodarstw domowych dane z ewidencji ludności	Liczba ton azbestu pozostająca do utylizacji w przeliczeniu na 1 gospodarstwo
		Ilość [m ²]	Ciężar [Mg]		
1.	BODZENTYN	39 778	568,00	641	1,13
2.	CELINY	14 420	206,00	74	0,36
3.	DĄBROWA DOLNA	25 290	361,00	88	0,24
4.	DĄBROWA GÓRNA	24 170	345,00	95	0,28
5.	HUCISKO	15 810	226,00	55	0,24
6.	KAMIENIEC	12 690	181,00	52	0,29
7.	LEŚNA	33 090	473,00	184	0,39
8.	ORZECÓWKA	1 000	14,00	37	2,64
9.	PODGÓRZE	4 730	68,00	54	0,79
10.	PODMIELOWIEC	10 810	154,00	66	0,43
11.	PSARY-KĄTY	22 760	325,00	116	0,36
12.	PSARY-PODŁAZY	11 010	157,00	48	0,31



Programu Rewitalizacji dla Gminy Bodzentyn na lata 2016-2023

13.	PSARY-STARA WIEŚ	21 578	308,00	104	0,34
14.	SIEKIERNO	6 715	96,00	83	0,86
15.	SIERADOWICE	20 870	298,00	128	0,43
16.	ŚCIEGNIA	10 480	150,00	46	0,31
17.	ŚNIADKA	25 570	363,00	104	0,29
18.	ŚWIĘTA KATARZYNA	16 631	237,00	184	0,78
19.	WIAŻKA	32 230	460,00	135	0,29
20.	WILKÓW	32 219	460,00	195	0,42
21.	WOLA SZCZYGIEŁKOWA	24 600	352,00	129	0,37
22.	WZDÓŁ-KOLONIA	7 960	114,00	86	0,75
23.	WZDÓŁ-PARCELE	3 460	49,00	49	1,00
24.	WZDÓŁ RZĄDOWY	32 670	467,00	132	0,28
RAZEM		450 541	6432,00	2885	0,45

Źródło: obliczenia własne na podstawie danych Urzędu Miasta i Gminy w Bodzentynie, czerwiec 2016

Obszary cenne przyrodniczo

Obszar gminy Bodzentyn leży pod względem fizyczno-geograficznym na pograniczu dwóch mezoregionów: Płaskowyż Suchedniowski i Góry Świętokrzyskie. Miasto Bodzentyn położone jest na terenie otuliny Świętokrzyskiego Parku Narodowego, na niewysokim wzgórzu nad rzeką Psarką, 30 km na północny wschód od Kielc. Od południa sąsiadują z nim dwie zalesione góry Pasma Klonowskiego Gór Świętokrzyskich: Miejska (428 m) i Psarska (412 m). Od północy rozciąga się Dolina Bodzentyńska. W centrum miasteczka, po zachodniej stronie góry zamkowej przebiegała ścieżka przyrodnicza „Stawy Biskupie w Bodzentynie” - obecnie zdegradowana. Ścieżka zlokalizowana była na terenie centrum administracyjno-edukacyjno-naukowego Świętokrzyskiego Parku Narodowego w Bodzentynie w sąsiedztwie stawów biskupich. Stawy Biskupie to miejsce położone pomiędzy wzgórzem zamkowym i zabudowaniami Parku wzdłuż rzeki Psarki. Nazwę swą zawdzięczają historii. Stawy te wchodziły w skład zabudowań Pałacu Biskupów Krakowskich. Ścieżka zawierała 7 przystanków. Na ścieżce można było różnie zbiorowiska roślinne i typy ekosystemów. Interesującą atrakcją znajdującą się nieopodal ścieżki były przedwojenne drewniane zabudowania dawnego nadleśnictwa Święta Katarzyna.

Cała Gmina Bodzentyn jest objęta różnego rodzaju ochroną jako obszar cenny przyrodniczo. Warto zauważyć, że występują fragmenty aż 3 obszarów NATURA 2000:

- Ostoja Sieradowicka (PLH260031),
- Łysogóry (PLH260002),
- Wzgórza Kunowskie (PLH260039)

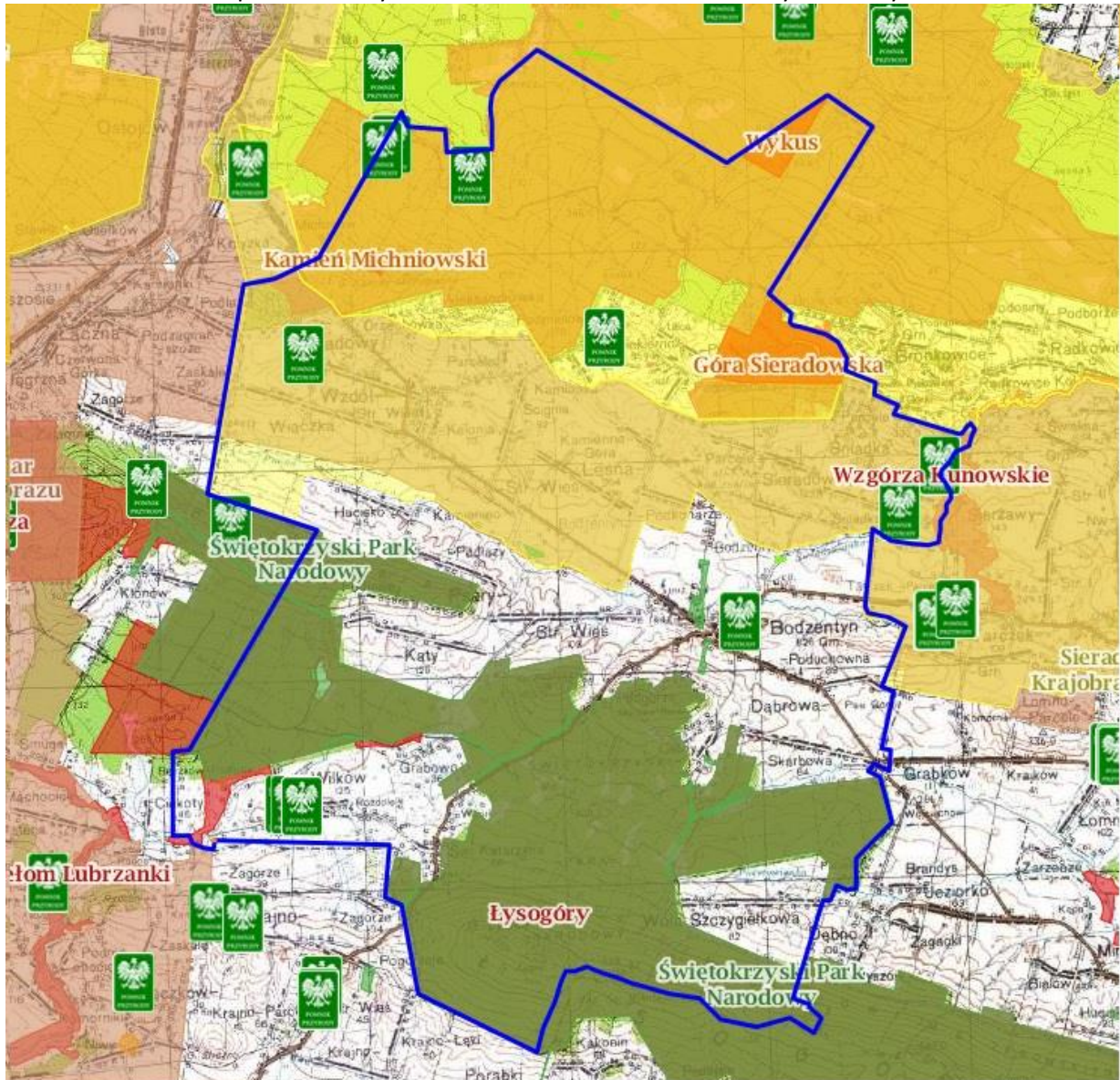
oraz:

- Zespół Przyrodniczo - Krajobrazowy - Zespół parkowy składający się z 38 drzew: 20 modrzewi, 5 jesionów, 7 klonów, 3 buków, 3 robinii i 1 sosny,
- Sieradowicki Obszar Chronionego Krajobrazu,
- Świętokrzyski Park Narodowy,
- Sieradowicki Park Krajobrazowy,
- Świętokrzyski Obszar Chronionego Krajobrazu,
- Obszar Ochrony Ścistej – Wykus, Góra Sieradowska, Kamień Michniowski, Mokry Bór i Łysica,
- użytek ekologiczny – naturalny zbiornik wodny (zbiornik znajduje się na gruntach wsi Bodzentyn w odległości ok. 1.5 km na północny -wschód od Bodzentyna, przy drodze Bodzentyn - Sieradowice przy jej wschodniej stronie),
- 6 pomników przyrody



Poniższa mapa prezentuje obszary chronione na terenie Gminy Bodzentyn.

Mapa 2: Obszary chronione na terenie Miasta i Gminy Bodzentyn



Źródło: <http://geoserwis.gdos.gov.pl/mapy/>

Legenda: ■ Rezerwaty ■ Parki Krajobrazowe ■ Parki Narodowe ■ Obszar Chronionego Krajobrazu ■ Zespoły Przyrodniczo Krajobrazowe ■ Natura 2000 – obszary ptasie ■ Natura 2000 Obszary siedliskowe

Analiza ilościowa problemów w sferze gospodarczej

Analizując sferę gospodarczą wzięto pod uwagę negatywne zjawiska dotyczące stopnia przedsiębiorczości oraz analizę zaplecza turystyczno – rekreacyjnego.

Stopień przedsiębiorczości

Najwięcej firm rejestrują mieszkańcy Miasta Bodzentyn (w 2015r. – 15, spadek o 7 względem roku 2014 i 2013), sołectw: Leśna (8 w 2015r.), Wilków (7 w 2015r.), Św. Katarzyna (6 w 2015r.). Ogólnie mniej więcej równa tendencja utrzymuje się na terenie gminy – średnio rocznie rejestrowanych jest 74 firmy.

Programu Rewitalizacji dla Gminy Bodzentyn na lata 2016-2023

Tabela 21 Liczba założonych firm w poszczególnych sołectwach i mieście w latach 2013-2015

Liczba podmiotów zarejestrowanych w na terenie Gminy Bodzentyn w latach 2013-2015					Wzrost/spadek względem w ciągu ostatnich 3 lat	% do ogółu firm zarejestrowanych w 2015r.
L.p.	Wyszczególnienie	2013	2014	2015		
1.	Bodzentyn – miasto	22	22	15	-7	20,83%
2.	Celiny	2	1	3	1	4,17%
3.	Dąbrowa Dolna	0	2	3	3	4,17%
4.	Dąbrowa Górna	4	2	1	-3	1,39%
5.	Hucisko	4	2	1	-3	1,39%
6.	Kamieniec	0	5	2	2	2,78%
7.	Leśna	4	9	8	4	11,11%
8.	Orzechówka	3	0	0	-3	0,00%
9.	Podgórze	2	1	3	1	4,17%
10.	Podmielowiec	2	0	1	-1	1,39%
11.	Psary-Kąty	2	2	2	0	2,78%
12.	Psary-Podłazy	0	1	2	2	2,78%
13.	Psary-Stara Wieś	2	1	1	-1	1,39%
14.	Siekierno	3	1	3	0	4,17%
15.	Sieradowice	0	1	1	1	1,39%
16.	Ściegna	1	0	2	1	2,78%
17.	Święta Katarzyna	2	9	6	4	8,33%
18.	Śniadka	3	2	2	-1	2,78%
19.	Wiącka	5	7	2	-3	2,78%
20.	Wilków	4	6	7	3	9,72%
21.	Wola Szczygiełkowa	0	2	1	1	1,39%
22.	Wzdół-Kolonia	2	0	3	1	4,17%
23.	Wzdół-Parcele	0	3	1	1	1,39%
24.	Wzdół Rządowy	2	3	2	0	2,78%
	Razem	69	82	72	3	100,00%

Źródło: Urząd Miasta i Gminy w Bodzentynie maj 2016r.

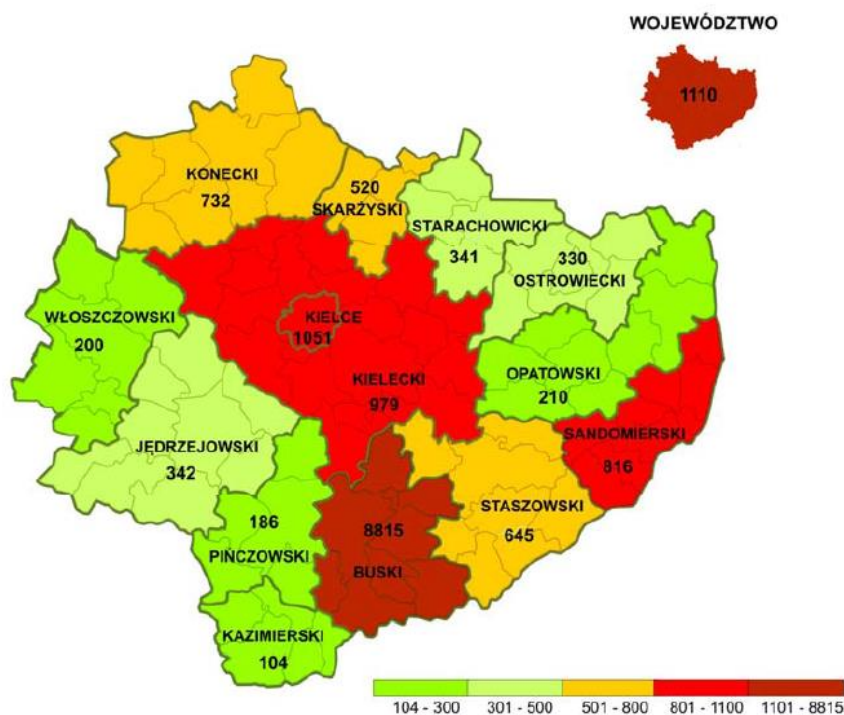
Turystyka w województwie świętokrzyskim

Według danych GUS w ciągu ostatnich lat, zwiększyła się liczba turystów odwiedzających województwo świętokrzyskie. Jak wynika z danych Urzędu Statystycznego w Kielcach turyści



odwiedzający województwo świętokrzyskie w 2014r. najczęściej korzystali z noclegów w Kielcach – 122,3 tyś (25,6% ogółu korzystających) w **powiecie kieleckim 98-8 tyś. (20,7% ogółu)**, a także w powiecie buskim – 79,9 tyś (16,1%). Podobnie jest z turystami z zagranicy. Goście z zagranicy na miejsce swojego pobytu wybierali najczęściej Kielce (44,4%) oraz powiat buski (12,6%), kielecki (10,6%). Tendencja ta wskazuje, iż nasze województwo jest coraz ciekawszym miejscem, które przyciąga coraz szerszą grupę osób.

Mapa 3 Udzielone noclegi w turystycznych obiektach noclegowych na 1000 ludności w 2014r.



Źródło: *Turystyka w województwie świętokrzyskim US w Kielcach*

Jeżeli chodzi o Gminę Bodzentyn to 13 obiektów noclegowo-gastronomicznych zlokalizowanych jest w Mieście Bodzentyn, zaś jeśli chodzi o sołectwa to wygląda to następująco:

- Św. Katarzyna – 24,
- Wilków – 7,
- Wiącka – 5,
- Podgórze -2,
- Siekierno -2,
- Psary Stara-Wieś -2,
- Śniadka -2 oraz
- po 1: Celiny, Sieradowice, Ściegna, Wzdół-Kolonia, Wzdół-Parcele.

Liczba obiektów noclegowo-gastronomicznych może świadczyć o tym, w których sołectwach mieszkańcy „widzą” największy potencjał turystyczny to: Św. Katarzyna, Bodzentyn, Wilków.

Analiza jakościowa problemów w sferze gospodarczej

Konsultacje społeczne z przedsiębiorcami – wnioski ze spotkania z 12.01.2016r.

Zebrani na spotkaniu przedsiębiorcy wypowiedzieli się w formie ankiet nt. problemów występujących na obszarze, który ich zdaniem, powinien zostać poddany rewitalizacji oraz działań jakie należy podjąć, aby ograniczyć negatywne zjawiska zarówno w sferze gospodarczej jak i społecznej.

Największe problemy wg osób prowadzących działalność gospodarczą to:

- bezrobocie,

Programu Rewitalizacji dla Gminy Bodzentyn na lata 2016-2023

- niewystarczający dostęp do infrastruktury technicznej lub jej zły stan techniczny,
- niski poziom uczestnictwa mieszkańców w życiu publicznym i kulturalnym,
- słaba kondycja lokalnych przedsiębiorstw.

Ankietowani przedsiębiorcy wskazali rodzaje przedsięwzięć, które powinny być podjęte w celu ograniczenia negatywnych zjawisk gospodarczych:

- programy wsparcia finansowego oraz szkoleniowo-doradczego dla osób zainteresowanych tworzeniem własnej działalności gospodarczej,
- rozbudowanie systemu ulg i zwolnień dla podmiotów prywatnych inwestujących na terenie gminy.

Zmniejszeniu negatywnych zjawisk społecznych mają służyć działania takie jak:

- rozbudowa systemu ulg i zwolnień dla podmiotów prywatnych generujących nowe miejsca pracy,
- realizacja projektów szkoleniowo-doradczych,
- rozbudowa systemu wsparcia dla rodzin wielodzietnych w gminie,
- poprawa dostępu do usług zdrowotnych i rehabilitacyjnych.

Wśród przedsięwzięć mających ograniczyć negatywne zjawiska przestrzenno-funkcjonalne, środowiskowe i techniczne wymieniono:

- budowę lub modernizację infrastruktury towarzyszącej typu chodniki, ścieżki rowerowe, parkingi, oświetlenie,
- budowę lub modernizację infrastruktury drogowej oraz
- budowę bądź modernizację infrastruktury sportowej, rekreacyjnej, kulturalnej i turystycznej.

Poza tym istnieje potrzeba poprawy estetyki i funkcjonalności miejsca targowego zlokalizowanego w Bodzentynie (utwardzenie, odwodnienie, budowa zadaszeń typu wiaty, itp.).

Analiza ilościowa problemów w sferze przestrzenno-funkcjonalnej

Analizując sferę przestrzenno-funkcjonalną wzięto pod uwagę negatywne zjawiska dotyczące niewystarczającego wyposażenia w infrastrukturę techniczną i społeczną lub jej złego stanu technicznego, braku dostępu do podstawowych usług lub ich niskiej jakości, niedostosowania rozwiązań urbanistycznych do zmieniających się funkcji obszaru, niskiego poziomu obsługi komunikacyjnej, niedoboru lub niskiej jakości terenów publicznych.

Potrzeby w zakresie gospodarki wodno-ściekowej

Gmina Bodzentyn jest w 99% zwodociągowana i w ponad 40% skanalizowana. 15 sołectw wymaga jeszcze skanalizowania i są to: Dąbrowa Dolna, Dąbrowa Górna, Hucisko, Leśna, Orzechówka, Podgórze, Podmielowiec, Psary-Podłazy, Siekierno, Sieradowice, Śniadka, Wiącka, Wzdół-Kolonia, Wzdół-Parcele, Wzdół Rządowy.

Tabela 22 Wskaźniki zwodociągowania Miasta i Gminy Bodzentyn

L.p.	Wyszczególnienie	Jednostka miary	Stan na dzień 02.06.2016
1.	Wskaźnik zwodociągowania gminy	%	99
2.	Długość sieci wodociągowej rozdzielczej	km	160
3.	Podłączenia wodociągowe prowadzące do budynków mieszkalnych	szt.	3345

Programu Rewitalizacji dla Gminy Bodzentyn na lata 2016-2023

4.	Zużycie wody z wodociągów w gospodarstwach domowych	m3/mieszk./rok	28,74
----	---	----------------	-------

Źródło: Urząd Miasta i Gminy w Bodzentynie, czerwiec 2016r.

Tabela 23 Wskaźniki skanalizowania Miasta i Gminy Bodzentyn

L.p.	Wyszczególnienie	Jednostka miary	Długość na terenie Gminy
1.	Wskaźnik skanalizowania gminy	%	40,11
2.	Długość sieci kanalizacji sanitarnej	km	75,47
3.	Podłączenia kanalizacyjne prowadzące do budynków mieszkalnych	szt.	1409
4.	Ilość zbiorników bezodpływowych na ścieki	szt.	Brak danych
5.	Ścieki odprowadzane do kanalizacji	m3 /mieszk./rok	23,75

Źródło: Urząd Miasta i Gminy w Bodzentynie, czerwiec 2016r.

Tabela 24 Analiza sołectw pod kątem posiadanej infrastruktury wodno-kanalizacyjnej

L.p.	Wyszczególnienie	Czy dany obszar posiada:	
		WODOCIĄG [TAK/NIE]	KANALIZACJA [TAK/NIE]
1.	Bodzentyn – miasto	TAK	TAK
2.	Celiny	TAK	TAK
3.	Dąbrowa Dolna	TAK	NIE
4.	Dąbrowa Górna	TAK	NIE
5.	Hucisko	TAK	NIE
6.	Kamieniec	TAK	TAK
7.	Leśna	TAK	NIE
8.	Orzechówka	TAK	NIE
9.	Podgórze	TAK	NIE
10.	Podmielowiec	TAK	NIE
11.	Psary-Kąty	TAK	TAK
12.	Psary-Podłazy	TAK	NIE
13.	Psary-Stara Wieś	TAK	TAK
14.	Siekierno	TAK	NIE
15.	Sieradowice	TAK	NIE
16.	Ściegna	TAK	TAK
17.	Śniadka	TAK	NIE
18.	Święta Katarzyna	TAK	TAK
19.	Wiącka	TAK	NIE
20.	Wilków	TAK	TAK
21.	Wola Szczygiełkowa	TAK	TAK
22.	Wzdół-Kolonia	TAK	NIE
23.	Wzdół-Parcele	TAK	NIE



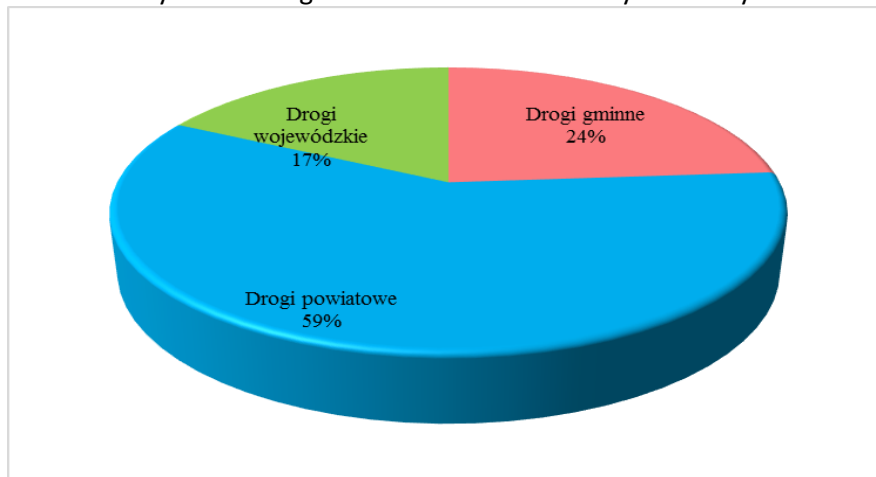
24.	Wzdół Rządowy	TAK	NIE
-----	---------------	-----	-----

Źródło: Opracowanie własne na podstawie danych Urzędu Miasta i Gminy w Bodzentynie, maj 2016

Potrzeby w zakresie infrastruktury drogowej

We wszystkich sołectwach i na terenie miasta istnieje potrzeba remontów dróg, ich utwardzenia, zmiany nawierzchni, budowy infrastruktury towarzyszącej np. chodników, oświetlenia, ścieżek rowerowych.

Wykres 1: Drogi na terenie Miasta i Gminy Bodzentyn



Źródło: Opracowanie własne

Potrzeba modernizacji lub budowy boisk sportowych

Na terenie gminy Bodzentyn znajdują się następujące obiekty sportowe:

- Bodzentyn – miasto- ORLIK, boisko, plac zabaw, skatepark,
- Celiny – boisko,
- Dąbrowa Górna – boisko,
- Leśna - boisko i plac zabaw przy szkole,
- Psary-Kąty – boisko,
- Psary-Stara Wieś - boisko i plac zabaw przy szkole,
- Sieradowice - boisko przy świetlicy,
- Śniadka - boisko i plac zabaw przy szkole,
- Święta Katarzyna - plac zabaw przy szkole,
- Wiącka - boisko, plac zabaw przy domu wiejskim,
- Wilków – plac zabaw i PZU Trasa zdrowia przy zalewie, boisko przy świetlicy,
- Wola Szczygiełkowa - boisko i plac zabaw przy szkole,
- Wzdół-Kolonia - ORLIK, plac zabaw przy przedszkolu.

Jak widać z powyższego zestawienia infrastruktura społeczna na terenie gminy jest bardzo dobrze rozwinięta. Na 24 sołectwa w ponad połowie znajdują się miejsca gdzie dzieci, młodzież oraz osoby dorosłe mogą aktywnie spędzać czas. Część obiektów należy nieznacznie zmodernizować i/lub doposażyć. Sołectwa gdzie należy zmodernizować infrastrukturę sportową to:

- Bodzentyn,
- Psary Kąty,
- Wilków.

Istnieje potrzeba budowy nowej infrastruktury sportowej w sołectwach: Celiny, Dąbrowa Dolna i Św. Katarzyna.

Zabytki wpisane do Rejestru Zabytków

Na terenie Miasta i Gminy Bodzentyn znajduje się kilkanaście zabytków widniejących w rejestrze zabytków województwa świętokrzyskiego są to:

Miasto Bodzentyn

- miasto, nr rej.: 298 z 26.10.1956 A. 214
- zespół miejskiej zabudowy drewnianej, nr rej.: 287 z 15.02.1967 A.923
- zespół kościoła par. pw. św. Stanisława, nr rej.: 263 z 15.02.1967 A. 215/1 - 4
- kościół, nr rej.: 62 z 03.11.1947
- dzwonnica, nr rej.: 62 z 03.11.1947
- ogrodzenie z portalem bramnym,
- cmentarz przykościelny, nr rej.: 62 z 03.11.1947
- ruina kościoła św. Ducha, nr rej.: 279 z 16.10.1956; 326 z 03.12.1956; 288 z 15.02.1967 A. 216
- zespół zamkowy (pałacowy), nr rej.: 270 z 15.02.1967: A. 217/1 - 4
- ruina zamku (pałacu), nr rej.: 94 z 21.03.1933
- dziedziniec,
- teren zwierzyńca,
- otaczający krajobraz.
- pozostałości murów miejskich, nr rej.: 799 z 06.03.1958 oraz 289 z 15.06.1967 A.218
- cmentarz par., nr rej.: 1175 z 26.05.1993 A. 219
- cmentarz wojenny z I wojny światowej, nr rej.: 1129 z 07.04.1992 A.220
- cmentarz żydowski, nr rej.: 1070 z 20.09.1990 A. 221

Święta Katarzyna

- zespół klasztorny bernardynek, nr rej.: 282 z 15.06.1967: A. 222/1-3
- kościół pw. św. Katarzyny, nr rej.: 174 z 08.02.1932
- klasztor, nr rej.: 174 z 08.02.1932
- krużganki

Wykus

- miejsce pamięci narodowej, nr rej.: 1186/12 z 23.10.1995: A. 223
- kapliczka,
- teren wokół kapliczki w promieniu 50 m z wyłączeniem drzewostanu

Wzdół Rządowy

- kościół par. pw. Wniebowzięcia NMP, nr rej.: 180 z 24.12.1932 oraz 301 z 28.02.1967 A.224
- cmentarz par., nr rej.: 1168 z 07.01.1993 A. 225

Większość wyżej wymienionych zabytków wymaga gruntownej renowacji oraz właściwego wyeksponowania. Zwłaszcza zespół zamkowy (pałacowy) w Bodzentynie wymaga renowacji odnowienia.

Potrzeba zagospodarowania centrum miejscowości

Ta potrzeba dotyczy przede wszystkim miasta Bodzentyn oraz sołectw Psary-Stara Wieś, Wzdół-Rządowy.

Analiza ilościowa problemów w sferze technicznej

Analizując sferę techniczną wzięto pod uwagę negatywne zjawiska dotyczące degradacji stanu technicznego obiektów budowlanych, w tym o przeznaczeniu mieszkaniowym oraz

niefunkcjonowaniu rozwiązań technicznych umożliwiających efektywne korzystanie z obiektów budowlanych, w szczególności w zakresie energooszczędności i ochrony środowiska.

Potrzeba budowy lub modernizacji infrastruktury szkolnej

Na terenie Gminy funkcjonują:

- Zespół Szkół Ponadgimnazjalnych w Bodzentynie (dawne: Liceum Ogólnokształcące, organem prowadzącym jest Starostwo Powiatowe w Kielcach)
- Zespół Szkolno-Przedszkolny w Bodzentynie (Szkoła Podstawowa im. Antoniego Wacińskiego oraz Samorządowe Przedszkole; organ prowadzący Gmina Bodzentyn)
- Szkoła Podstawowa im. Stefana Żeromskiego w Psarach Starej Wsi (organ prowadzący Gmina Bodzentyn),
- Szkoła Podstawowa im. Poetów Doliny Wilkowskiej w Świętej Katarzynie (organ prowadzący Gmina Bodzentyn)
- Szkoła Podstawowa w Woli Szczygiełkowej (organ prowadzący Gmina Bodzentyn)
- Zespół Szkół we Wzdole Rządowym (Szkoła Podstawowa, Publiczne Gimnazjum im. Oddziału Armii Krajowej „Wybranieccy”, Samorządowe Przedszkole; organ prowadzący Gmina Bodzentyn)
- Gimnazjum im. mjr. Jana Piwnika „Ponurego” w Bodzentynie (organ prowadzący Gmina Bodzentyn)
- Szkoła Podstawowa w Leśnej - umowa użyczenia z osobą fizyczną na prowadzenie szkoły i oddziału przedszkolnego
- Szkoła Podstawowa w Bodzentynie – filia w Śniadce – organ prowadzący Stowarzyszenie na Rzecz Rozwoju Wsi Śniadka.

W części obiektów szkolnych na terenie Miasta i Gminy Bodzentyn należy dokonać prac termomodernizacyjnych (m.in. wymienić stolarkę okienną i drzwiową, dach, instalacje centralnego ogrzewania). Wszystkie szkoły należy doposażyć w pomoce dydaktyczne (m.in. do matematyki, przyrody, języków obcych, sprzęt komputerowy oraz multimedialny (TIK), sprzęt sportowy).

Wyniki w gimnazjach z terenu Miasta i Gminy Bodzentyn w zdecydowanej większości są poniżej średniej dla powiatu oraz województwa. W przypadku szkół podstawowych istnieje różnica pomiędzy wynikami z części humanistycznej oraz matematycznej. Analizując powyższe wyniki stwierdzono, iż istnieje potrzeba wsparcia wszystkich placówek na terenie Miasta i Gminy poprzez m.in. organizację zajęć wyrównawczych, rozwojowych, wyjazdów edukacyjnych.

Tabela 25: Wyniki ze sprawdzianu w szkołach podstawowych na terenie Miasta i Gminy Bodzentyn

Szkoła	Część 1		język polski	matematyka	język angielski	
	Liczba zadających	wynik%	wynik%	wynik%	liczba zdających	wynik w%
Szkoła Podstawowa w Woli Szczygiełkowej	11	65,00	71,00	58,60	11	72,50
Publiczna Szkoła Podstawowa w Leśnej	11	53,40	68,00	38,20	11	71,60
Szkoła Podstawowa im. Poetów Doliny Wilkowskiej	11	65,40	67,10	63,60	11	77,50
Szkoła Podstawowa im. Antoniego Wacińskiego w Bodzentynie	30	62,80	75,90	49,20	30	73,00

Programu Rewitalizacji dla Gminy Bodzentyn na lata 2016-2023

Szkoła Podstawowa im Oddziału Armii Krajowej Wzdół Rządowy	19	59,40	66,90	51,60	19	80,80
Szkoła Podstawowa im. Stefana Żeromskiego w Psarach Starej Wsi	9	55	65,1	44,4	9	68,3

Źródło: Okręgowa Komisja Egzaminacyjna w Łodzi maj 2016r.

Tabela 26: Wyniki z egzaminów gimnazjalnych – Gmina i Miasto Bodzentyn

Szkoła	Egzamin	W szkole		Gminie	Powiecie	Województwie	Kraju
		Liczba zdających	Wyniki egzaminów w % punktów				
Gimnazjum im. mjr. Jana Piwnika "Ponurego" w Bodzentynie	Język polski	106	60	60	61	61	62
	Historia i WOS	106	61	62	63	63	64
	Matematyka	106	43	46	48	47	48
	Przedmioty przyrodnicze	106	45	47	49	49	50
	Język angielski PP	97	54	55	62	64	67
	Język angielski PR	97	32	32	40	44	48
	Język niemiecki PP	9	54	60	64	56	57
Publiczne Gimnazjum im. Oddziału Armii Krajowej Wybraniec we Wzdole Rządowym	Język polski	36	59	60	61	61	62
	Historia i WOS	36	64	62	63	63	64
	Matematyka	36	52	46	48	47	48
	Przedmioty przyrodnicze	36	52	47	49	49	50
	Język angielski PP	32	58	55	62	64	67
	Język angielski PR	32	31	32	40	44	48
	Język niemiecki PP	4	74	60	64	56	57
	Język niemiecki PR	4	48	48	77	46	41

Źródło: Okręgowa Komisja Egzaminacyjna w Łodzi maj 2016r.

Wyniki matury 2015 w ZS Ponadgimnazjalnych w Bodzentynie

W Liceum Ogólnokształcącym zdawało maturę 56 osób, zdało 34. 18 osób nie zdało z jednego przedmiotu, 4 osoby definitywnie nie zdały. Zdawalność w liceum wyniosła 60,71 procent. W Technikum w 2015r. nie było klas maturalnych. Istnieje duża potrzeba podjęcia działań rewitalizacyjnych w ramach Zespołu Szkół Ponadgimnazjalnych w Bodzentynie, które boryka się z problemami związanymi z naborem uczniów. Konsekwencjami takiej sytuacji jest zmniejszanie etatów nauczycielskich, co w tak małych środowiskach przy ograniczonym rynku pracy stanowi problem nie tylko dla środowiska nauczycielskiego, ale także dla władz samorządowych.

Potrzeby w zakresie infrastruktury zdrowotnej

Usługi zdrowotne świadczone są w budynkach zlokalizowanych w **Świętej Katarzynie, Wzdole Rządowym oraz Mieście Bodzentyn**. Budynki, w których mieszczą się ośrodki zdrowia należy poddać termomodernizacji oraz doposażyć w nowoczesny sprzęt medyczny, który podniesie jakość



świadczonych usług. Potrzeba jest zakupu m.in. spirometru, aparatu EKG, aparatu elektronicznego do pomiaru rr, różnych wag dla noworodków, niemowląt, inhalatorów nebulizatorów, chłodziarek do przechowywania szczepionek, leżanek lekarskich, torb zabiegowych dla pielęgniarek środowiskowych, lamp bakteriobójcze, ssaków elektrycznych, stojaków do kroplówek. Budynek Ośrodka w Bodzentynie wymaga także modernizacji (adaptacji pomieszczeń), rozbudowy.

Tabela 27: Liczba osób zapisanych do ośrodków zdrowia

Grupy wiekowe	Bodzentyn		Wzdół Rządowy		Św. Katarzyna	
	mężczyźni	kobiety	mężczyźni	kobiety	mężczyźni	kobiety
0 - 6	217	209	68	51	13	5
7 - 15	322	304	115	96	38	35
16 - 19	173	162	80	67	37	31
20- 65	1911	1897	910	820	370	369
Powyżej 65	368	680	151	292	64	147
Razem	2991	3252	724	1326	522	587

Źródło: Urząd Miasta i Gminy w Bodzentynie maj 2016r.

Potrzeby w zakresie infrastruktury społecznej (świetlice wiejskie, remizy strażackie)

Na terenie gminy funkcjonuje Gminne Centrum Kultury i Turystyki oraz 5 świetlic wiejskich w: Siekiernie, Sieradowicach, Wilkowie oraz sołectwach: Wzdół-Kolonia i Wiącka.

Istnieje potrzeba budowy świetlic wiejskich w 5 niżej wymienionych sołectwach:

- Celiny,
- Dąbrowa Górna,
- Podgórze,
- Siekierno,
- Wola Szczygiełkowa.

oraz potrzeba modernizacji świetlic zlokalizowanych w:

- Bodzentynie,
- Sieradowicach,
- Wzdole-Kolonia oraz
- w sołectwie Wiącka.

Istnieje także potrzeba modernizacji świetlicy wiejskiej w Psarach Starej Wsi. Gmina zakupiła w 2016r. budynek po dawnym sklepie i planuje go przekształcić na cele świetlicowe.

Charakter potrzeb rewitalizacyjnych w opinii mieszkańców Miasta i Gminy Bodzentyn

W styczniu 2016r. odbyły się 3 spotkania z mieszkańcami Miasta i Gminy Bodzentyn:

- 12.01.2016r. – z przedsiębiorcami (wnioski omówiono przy analizie strefy gospodarczej,
- 14.01.2016r. - ze stowarzyszeniami i podmiotami prowadzącymi działalność społeczną,
- 17.01.2016r. – z mieszkańcami

Konsultacje społeczne ze stowarzyszeniami - wnioski

W trakcie spotkania uczestnicy mieli okazję wypowiedzenia się na temat potrzeb i oczekiwań, które przyczyniłyby się do ożywienia nie tylko gospodarczego, ale również społecznego i kulturalnego całej gminy Bodzentyn. Działania prowadzące do ograniczenia negatywnych zjawisk środowiskowych i przestrzenno-funkcjonalnych miałyby być skoncentrowane głównie w mieście Bodzentyn i dotyczyć

Programu Rewitalizacji dla Gminy Bodzentyn na lata 2016-2023

powinny rewitalizacji wzgórze zamkowe i jego sąsiedztwa oraz obiektów zabytkowych. Działania te miałyby pozytywny wpływ na obraz całej gminy i podniosłyby jej atrakcyjność turystyczną.

Wśród problemów infrastrukturalnych ograniczających dostępność turystyczną wymieniano m.in.:

- brak parkingów dla autokarów i wycieczek,
- niedostateczne wyeksponowanie ruin zamku oraz zmiana funkcji jego otoczenia, tj. przeniesienie lokalizacji boiska sportowego, zagospodarowanie terenu wokół stawów biskupich u podnóża wzgórza zamkowego,
- zły stan techniczny pozostałości murów obronnych i brak ich wyeksponowania,
- brak zaplecza sanitarnego, toalet, punktów gastronomicznych typu kawiarnie i restauracje dostępne cały rok.

Do ożywienia społecznego, podniesienia atrakcyjności Gminy jako miejsca zamieszkania oraz wypoczynku stowarzyszenia wskazywały:

- ożywienie Rynku Górnego, tj. organizowanie na płycie Rynku np. cyklicznych wystaw, festynów, imprez kulturalnych i rozrywkowych, przeglądu zespołów folklorystycznych oraz promowanie lokalnego rękodzieła, potraw regionalnych,
- ożywienie skansenu, czyli Zagrody Czernikiewiczów poprzez organizowanie w nim występów zespołów folklorystycznych, warsztatów tkackich, garncarskich, gdzie prezentowane byłyby dawne lokalne obrzędy i zwyczaje świętokrzyskie (wesele, kusoki, darcie pierza, itp.),
- łączenie tradycji i edukacji z rozrywką, np. rekonstrukcja wydarzeń historycznych,
- stworzenie gotowego produktu turystycznego opartego na lokalnych zasobach, historii, tradycjach, walorach kulturowych i przyrodniczych (elementami przewodnimi mogą być: jarmark bodzentyński, tradycje tkackie, przetwórstwo, tradycyjne wyroby piekarnicze, targi końskie, Świętokrzyski Park Narodowy, miejsca pamięci narodowej, szlak historii kapliczek, walk narodowo-wyzwoleńczych, historia Żydów w Bodzentyń),
- budowanie pozytywnego wizerunku gminy poprzez organizowanie cyklicznych imprez, które swój początek miałyby w Bodzentyń, a docierałyby do różnych zakątków gminy w zależności od tematu przewodniego imprezy (np. poznawanie walorów krajobrazowo-przyrodniczych gminy z różnych punktów widokowych jak: Góra Barbara, Góra Miejska, Podlesie przemierzając się różnymi środkami transportu typu: busy panoramiczne, meleksy, bryczki czy też organizowanie rajdów pieszych i rowerowych),
- organizowanie zajęć sportowych, rekreacyjnych w oparciu o kluby sportowe i stowarzyszenia,
- objęcie działaniami rewitalizacyjnymi upadającej szkoły ponadgimnazjalnej (dawne LO) np. poprzez program stypendialny, organizowanie dodatkowych kursów (np. prawa jazdy), dostosowanie profilu kształcenia do zapotrzebowania rynku pracy, szkoły zawodowej, współpracy z przedsiębiorcami w celu możliwości odbywania praktyk i staży zawodowych.

Wśród problemów, który ograniczają integrację społeczną oraz hamują rozwój zainteresowań i spędzania czasu wolnego wymieniano brak np. świetlic wiejskich na wsiach oraz niedostateczną bazę infrastruktury kulturalnej w samym Bodzentyń. Odpowiedzią na to mogłaby być rozbudowa Centrum Kultury przy Rynku Górnym (dodatkowe pomieszczenia na rozwijanie zainteresowań oraz próby zespołów i orkiestry, sala widowiskowa ze sceną, dostosowanie infrastruktury do potrzeb osób niepełnosprawnych) oraz budowa amfiteatru przy gimnazjum, gdzie mogłyby prezentować swój warsztat artystyczny lokalne zespoły folklorystyczne i śpiewacze. Oprócz działań rewitalizacyjnych w samym Bodzentyń należy pamiętać o innych miejscowościach gminy i np. przy okazji promocji miasteczka (nowe przewodniki turystyczne, albumy, trasy wycieczek, imprezy, festyny, itp.) zamieszczać informacje w materiałach promocyjnych czy też montować tablice informacyjne o historii i atrakcjach każdej miejscowości. Z uwagi na walory krajobrazowo-przyrodnicze, historię, liczne zabytki gminy, turystyka powinna być jednym z głównych działań przyczyniających się do rozwoju Gminy Bodzentyń.



Spotkanie z mieszkańcami Bodzentyna w sprawie rewitalizacji - wnioski

Mieszkańcy jako propozycje działań rewitalizacyjnych na terenie Miasta wskazali m.in.:

- przebudowę ul. Langiewicza i małej targowicy,
- zagospodarowanie terenu koło pomnika przy skrzyżowaniu ul. Kieleckiej i Suchedniowskiej,
- utworzenie ciągu pieszego wokół stawów biskupich oraz budowa amfiteatru przy gimnazjum,
- rewitalizacja dotycząca ruin zamku oraz jego otoczenia poprzez m.in. zabezpieczenie ruin zamku i murów obronnych przed dalszą destrukcją, podświetlenie murów, odsłonięcie pozostałości zamku poprzez wycięcie drzew na skarpie poprzedzone analizą widokową i studium krajobrazowym, przystosowanie wejścia do lochów zamku poprzez utworzenie rezerwatu archeologiczno-architektonicznego,
- kompleksowy remont Centrum Kultury wraz z dostosowaniem do potrzeb osób niepełnosprawnych,
- modernizacja ulic: Pasieka, Piłsudskiego, Wąskiej, Czystej i Podmurze,
- największym problemem jest jednak brak parkingu dla autokarów co powoduje, że miasteczko jest omijane na trasach turystycznych większych grup wycieczkowych,

Inne problemy, na które zwracali uwagę mieszkańcy:

- nieprzyjemny zapach z oczyszczalni przy ściekach dowożonych;
- zła jakość wody pitnej;
- doły przy ośrodku zdrowia, pozrywany beton od strony ul. Ogrodowej;
- należy wykonać parking na małej targowicy poza dniami handlowymi;
- zbyt mało miejsc parkingowych;
- „uwypuklić” pozostałości murów obronnych Bodzentyna;
- utworzyć ścieżką historyczną od Kapkaz do Wiącki, gdzie jest obelisk ku czci pomordowanych.

Zebrani 17.01.2016r. mieszkańcy oprócz bezpośredniej dyskusji mieli okazję wypowiedzieć się w formie anonimowych ankiet na temat oczekiwań i potrzeb w zakresie rewitalizacji. Największe wskazywane problemy to:

- bezrobocie,
- zanieczyszczone środowisko naturalne,
- zły stan techniczny obiektów zabytkowych i ich otoczenia.

W celu ograniczenia negatywnych zjawisk gospodarczych ankietowani wskazywali:

- rozbudowę systemu wsparcia dla rodzin wielodzietnych w gminie oraz
- poprawę dostępu do usług zdrowotnych i rehabilitacyjnych.

Ograniczeniu negatywnych zjawisk gospodarczych powinny służyć programy wsparcia finansowego oraz szkoleniowo-doradcze dla osób zainteresowanych tworzeniem własnej działalności gospodarczej. Wśród działań mających ograniczyć negatywne zjawiska przestrzenno-funkcjonalne, środowiskowe i techniczne wymieniono:

- budowę lub modernizację infrastruktury towarzyszącej typu chodniki, ścieżki rowerowe, parkingi, oświetlenie,
- poprawę stanu obiektów zabytkowych i ich otoczenia oraz
- przystosowanie obiektów zabytkowych lub charakterystycznych dla regionu do nadania im nowej funkcji (kulturalnej, edukacyjnej, turystycznej, itp.)

Wnioski ze spotkania Komitetu Rewitalizacji Gminy Bodzentyn – 28.06.2016r.

Członkowie Komitetu wskazali następujące potrzeby rewitalizacyjne:

Programu Rewitalizacji dla Gminy Bodzentyn na lata 2016-2023

- W Bodzentynie zaproponowano zmianę organizacji ruchu komunikacyjnego na Placu Żwirki (tzw. Rynku Dolnym), aby „wyprowadzić dworzec” z centrum miasteczka i przenieść przystanki autobusowe. Wśród problemów w miasteczku wymieniano: brak parkingu dla autokarów wycieczkowych, niezagospodarowany i ulegający degradacji teren wokół stawów biskupich u stóp wzgórza zamkowego, zły stan nawierzchni dróg, brak punktów gastronomicznych z tzw. domowym jedzeniem.
- W Psarach-Starej Wsi wskazywano na potrzebę rozwoju turystyki, czemu sprzyjać ma zagospodarowanie działki tzw. „Żeromszczyzny” poprzez utworzenie pola namiotowego i budowę małej architektury, utworzenie szlaków i tras dla ruchu pieszego i rowerowego. Remontu i termomodernizacji wymaga również budynek szkoły podstawowej.



Zdjęcie 1 Spotkanie Komitetu Rewitalizacji w dniu 28.06.2016r.

Podsumowanie

Analizując różne dane statystyczne w sferze społecznej, gospodarczej, przestrzenno-funkcjonalnej, technicznej oraz środowiskowej jako obszar zdegradowany z największą liczbą problemów oraz największymi potrzebami rewitalizacyjnymi wskazano Miasto Bodzentyn oraz sołectwo Psary –Stara Wieś.

Uzasadnienie wyborów miasta Bodzentyn i sołectwa Psary Stara Wieś jako obszary zdegradowane.

Bodzentyn stanowi serce i centrum gminy, o czym świadczy chociażby lokalizacja najważniejszych instytucji publicznych: Urząd Miasta i Gminy, Ośrodek Zdrowia, Gminne Centrum Kultury i Turystyki. Miasto zamieszkuje 2240 mieszkańców (stan na 31.12.2015r.) co stanowiło ponad 19% ogółu mieszkańców gminy (co 5 osoba mieszka w Bodzentynie). Obszar ten charakteryzuje się kumulacją negatywnych zjawisk społecznych, takich jak bezrobocie czy liczba rodzin korzystających z zasiłków MGOPS. O potrzebie rewitalizacji świadczą poniższe dane:

- 90 rodzin tj. 16% ogółu korzystających z zasiłków Miejsko-Gminnego Ośrodka Pomocy Społecznej w Bodzentynie w roku 2015 (rok wcześniej 83 rodziny – wzrost o 7 rodzin),

Programu Rewitalizacji dla Gminy Bodzentyn na lata 2016-2023

- 48 dzieci tj. 10,1% ogółu skorzystało z pomocy w zakresie dożywiania w 2015r. (35 dzieci w 2014 – wzrost o 13),
- 33 osoby skorzystały w 2015r. z zasiłku stałego tj. co 3 osoba korzystająca z tego świadczenia w Gminie i blisko 1,5% mieszkańców Miasta,
- najwięcej osób, które skorzystało zasiłku celowego w 2015r. mieszkało w Bodzentynie 38 osób tj. blisko 20% ogółu korzystających i 1,7% ogółu mieszkańców,
- zasiłek celowy najwięcej w 2015r. otrzymało mieszkańców Bodzentyna tj. 51 osób – ponad 19% ogółu korzystających i 2,28% mieszkańców miasta,
- 50 osób otrzymało w 2015r. zasiłku z tytułu bezrobocia (o 9 więcej niż w 2014r. i blisko 17,5% ogółu korzystających oraz 2,23% ogółu mieszkańców miasta),
- 66 osób skorzystało w 2015r. z zasiłku z tytułu ubóstwa tj. blisko 19,5% ogółu korzystających i 5 więcej niż w 2014r.
- w roku 2015 co 4 osoba korzystająca z zasiłku z tytułu niepełnosprawności mieszkała w Bodzentynie (34 osoby tj. 1,52% ogółu mieszkańców miasta),
- 9 osób (wzrost o 5 względem 2014r.) korzystało z zasiłku z tytułu bezradności w sprawach opiekuńczo-wychowawczych tj. 8,33 % ogółu korzystających,
- najwięcej osób – 32 tj. blisko co 5 osoba ogólnie pobierająca zasiłek MGOPS z tytułu długotrwałej lub ciężkiej choroby w 2015r. mieszkała w mieście Bodzentyn,
- 15 osób tj. blisko 30% ogółu osób korzystających w 2015r. z zasiłku z tytułu problemów alkoholowych to mieszkańcy Miasta,
- maleje liczba osób młodych (do 20 roku życia) zmniejszyła się w ciągu ostatnich 3 lat o 0,21% i wynosi jedynie 404 osoby, tj. 18% ogółu mieszkańców miasta zaś rośnie dynamika wzrostu liczby osób w wieku 61 lat (K) i 65 lat (M) – 1,13% w latach 2013-2015, co świadczy o tym, że mieszkańcy miasta się starzejają – tendencje te budzą uzasadnione obawy o przyszłość miasta,
- jeżeli chodzi o przestępczość to w 2013r. ponad połowa przestępstw dokonywana była na terenie miasta (109), w 2014r. ponad 40% (53), zaś w 2015r. co 5 przestępstwo było dokonane w mieście tj. 44). Tendencja jest spadkowa, aczkolwiek skala przestępczości na terenie miasta jest nadal bardzo wysoka.
- 148 osób, w tym 55 kobiet zamieszkujących miasto Bodzentyn było zarejestrowanych na koniec 2015r. w PUP Kielce jako osoby bezrobotne (blisko 20% ogółu bezrobotnych z Gminy Bodzentyn),
- na terenie miasta wpisanych jest największa liczba zabytków do Rejestru prowadzonego przez Konserwatora, w tym samo miasto, ruiny zamku,
- istnieje potrzeba modernizacji infrastruktury drogowej, sportowej, kulturalnej, edukacyjnej,
- negatywnym zjawiskiem jest coraz mniejsza liczba uczniów zwłaszcza w Zespole Szkół Ponadgimnazjalnych (dawne Liceum Ogólnokształcące),
- istnieje potrzeba poprawy estetyki i funkcjonalności miejsca targowego zlokalizowanego w Bodzentynie (utwardzenie, odwodnienie, budowa zadaszeń typu wiaty, itp.).

Również w opinii mieszkańców Miasta i Gminy Bodzentyn, lokalnych przedsiębiorców oraz organizacji pozarządowych (wyrażonych na spotkaniach w dniach 12.01.2016, 14.01.2016, 17.01.2016) – to właśnie miasto powinno być w pierwszej kolejności objęte Programem Rewitalizacji.

Psary Stara Wieś - na terenie sołectwa zdiagnozowano kumulację negatywnych zjawisk społecznych m.in. marazm społeczny, starzejące się społeczeństwo, bezrobocie. Brakuje tutaj ładu przestrzennego, co obniża estetykę i funkcjonalność obszaru. Sołectwo zamieszkuje 470 osób. Poza negatywnymi zjawiskami społecznymi występują tu również negatywne zjawiska środowiskowe, gospodarcze i techniczne. W miejscowości znajduje się sześcioklasowa szkoła podstawowa wymagająca termomodernizacji, która jest również „sercem” sołectwa. Pewien potencjał na ożywienie aktywności mieszkańców stwarza budynek Ochotniczej Straży Pożarnej. Sołectwo kojarzone jest z pisarzem Stefanem Żeromskim. Właśnie przez Psary-Kąty wędrował do Psar na



Programu Rewitalizacji dla Gminy Bodzentyn na lata 2016-2023

naukę w szkole elementarnej. Wspomnienia z tamtych lat opisał w *Szyfowych pracach* jako szkolne doświadczenia Marcina Borowicza. Owczary, w których pierwsze nauki pobierał bohater powieści, to Psary. Nawet nazwa jest zbliżona, odzwierzęca: Owczary – Psary. Położenie sołectwa, jego potencjał gospodarczy i historyczny sprawiają, że miejscowość ma duże perspektywy rozwoju i szansę na lokalizację nowych przedsięwzięć (turystycznych i okołoturystycznych), które znacząco poprawią kondycję ekonomiczną mieszkańców. O potrzebie rewitalizacji świadczą poniższe dane:

- 13 osób tj. 3% ogółu mieszkańców sołectwa skorzystało w 2015r. z zasiłków Miejsko-Gminnego Ośrodka Pomocy Społecznej w Bodzentynie,
- 7-mio dzieci skorzystało w 2015r. z pomocy w zakresie dożywiania,
- 11 osób skorzystało w 2015r. z zasiłków wypłacanych przez Miejsko – Gminny Ośrodek Pomocy Społecznej,
- w 2015r. - 5 osób otrzymało zasiłek z tytułu bezrobocia, 4 z tytułu ubóstwa,
- w roku 2015 co 4 osoba w gminie korzystająca z zasiłku z tytułu niepełnosprawności mieszkała w sołectwie Psary – Kąty;
- negatywnym zjawiskiem jest to, że maleje liczba osób młodych (do 20 roku życia) - zmniejszyła się w ciągu ostatnich 3 lat o 0,13% i wynosi jedynie 95 osób, tj. 20,21% ogółu mieszkańców sołectwa zaś rośnie dynamika wzrostu liczby osób w wieku 61 lat (K) i 65 lat (M) – 0,55%, co świadczy o tym, że sołectwo „starzeje się”,
- 37 osób w tym 13 kobiet zamieszkujących sołectwo Psary - Kąty było zarejestrowanych na koniec 2015r. w PUP Kielce jako osoby bezrobotne,
- na terenie sołectwa występuje niski poziom dostępu do edukacji (tylko 4 uczniów w roku szkolnym 2014/2015 uzyskało ze sprawdzianu 6-klasistów wynik powyżej średniej wojewódzkiej),
- na terenie sołectwa występuje 185,39 ton azbestu do utylizacji,
- sołectwo Psary Stara Wieś charakteryzuje niski poziom przedsiębiorczości pomimo dużych walorów turystycznych,
- na terenie sołectwa występują obszary cenne przyrodniczo wymagające szczególnej ochrony,
- istnieje potrzeba modernizacji infrastruktury drogowej, sportowej, kulturalnej, edukacyjnej,
- negatywnym zjawiskiem jest coraz mniejsza liczba uczniów w szkole,
- istnieje potrzeba poprawy estetyki w sołectwie i zagospodarowanie przestrzeni publicznej.

Również w opinii Komitetu Rewitalizacji Gminy Bodzentyn³ – to właśnie sołectwo Psary Stara Wieś obok miasta Bodzentyn powinno być w objęte Programem Rewitalizacji.

Programem Rewitalizacji zostanie objętych zatem 23,09% mieszkańców i 7,82% powierzchni Gminy Bodzentyn.

Tabela 28 Delimitacja obszarów rewitalizacji ze względu na limit liczby mieszkańców

Liczba mieszkańców Miasta i Gminy Bodzentyn - stan na 31.12.2015r.	11738
Limit liczby mieszkańców w obszarze rewitalizacji	30%
Max. liczba mieszkańców w rewitalizacji	3521

Liczba mieszkańców Miasta Bodzentyn - stan na 31.12.2015r.	2240
Liczba mieszkańców sołectwa Psary Stara Wieś - stan na 31.12.2015r.	470
Razem	2710

³ Wniosek z II zebrania Komitetu w dniu 28.06.2016r.



Procentowy udział mieszkańców objętych rewitalizacją do ogółu mieszkańców Miasta i Gminy Bodzentyn	23,09%
---	---------------

Źródło: opracowanie własne

Powierzchnia Gminy Bodzentyn wynosi ogółem 159,82 km², z czego Programem Rewitalizacji obejmujemy miasto Bodzentyn (8,65 km²) i sołectwo Psary Stara Wieś (3,84 km²).

Tabela 29 Delimitacja obszarów rewitalizacji ze względu na limit powierzchni

L.p.	Wyszczególnienie	Powierzchnia [km ²]	Obszar ujęty jako zdegradowany (w kryzysie)
1.	Bodzentyn – miasto	8,65	8,65
2.	Celiny +Podgórze	17,09	
3.	Dąbrowa Dolna	4,14	
4.	Dąbrowa Górna	3,63	
5.	Hucisko	1,97	
6.	Kamieniec	1,75	
7.	Leśna	8,09	
8.	Orzechówka	3,10	
9.	Podgórze (uwaga: łącznie z sołectwem Celiny)		
10.	Podmielowiec	3,18	
11.	Psary-Kąty	13,72	
12.	Psary-Podłazy	1,87	
13.	Psary-Stara Wieś	3,84	3,84
14.	Siekierno	23,24	
15.	Sieradowice	6,25	
16.	Ściegna + Wzdół-Parcele	3,69	
17.	Śniadka	5,66	
18.	Święta Katarzyna	17,28	
19.	Wiącka	5,72	
20.	Wilków	5,76	
21.	Wola Szczygielkowa	7,20	
22.	Wzdół-Kolonia	2,29	
23.	Wzdół-Parcele (uwaga: łącznie z sołectwem Ściegna)		
24.	Wzdół Rządowy	11,70	

Programu Rewitalizacji dla Gminy Bodzentyn na lata 2016-2023

RAZEM	159,82	12,49
	%	7,82%

Źródło: opracowanie własne na podstawie danych Urzędu Miasta i Gminy Bodzentyn



Spis tabel

Tabela 1 Liczba rodzin i osób korzystających z pomocy MGOPS w latach 2013-2015.....	7
Tabela 2: Liczba rodzin i osób korzystających z pomocy MGOPS w latach 2014-2015 w podziale na sołectwa i Miasto Bodzentyn	8
Tabela 3: Liczba dzieci i młodzieży korzystająca z dożywiania w latach 2014-2015 z podziałem na sołectwa i Miasto Bodzentyn	9
Tabela 4: Liczba osób korzystająca z zasiłków stałych, okresowych, celowych w poszczególnych jednostkach Gminy Bodzentyn.....	11
Tabela 5: Liczba osób korzystająca z zasiłków Miejsko-Gminnego Ośrodka Pomocy Społecznej w Bodzentynie z powodu bezrobocia w latach 2014-2015.....	14
Tabela 6: Liczba osób korzystająca z zasiłków Miejsko-Gminnego Ośrodka Pomocy Społecznej w Bodzentynie.....	15
Tabela 7: Liczba osób korzystająca z zasiłków Miejsko-Gminnego Ośrodka Pomocy Społecznej w Bodzentynie.....	16
Tabela 8 Liczba osób korzystająca z zasiłków Miejsko-Gminnego Ośrodka Pomocy Społecznej w Bodzentynie.....	17
Tabela 9: Liczba osób korzystająca z zasiłków Miejsko-Gminnego Ośrodka Pomocy Społecznej w Bodzentynie.....	18
Tabela 10: Liczba osób korzystająca z zasiłków Miejsko-Gminnego Ośrodka Pomocy Społecznej w Bodzentynie.....	19
Tabela 11 Liczba mieszkańców w podziale na miejscowości i ulice i różne kategorie wiekowe za rok 2015.....	20
Tabela 12 Liczba mieszkańców w podziale na miejscowości i ulice i różne kategorie wiekowe za rok 2014.....	23
Tabela 13 Liczba mieszkańców w podziale na miejscowości i ulice i różne kategorie wiekowe za rok 2013.....	27
Tabela 14 Podsumowanie liczby mieszkańców w poszczególnych sołectwach Gminy i Mieście Bodzentyn.....	31
Tabela 15: Analiza dynamiki wzrostu/spadku % mieszkańców do 20 roku życia do ogółu mieszkańców miasta/sołectwa	31
Tabela 16: Analiza liczby mieszkańców do 20 roku życia oraz powyżej 60 (dla kobiet) i 65 (dla mężczyzn) do ogółu mieszkańców w tych przedziałach wiekowych oraz do ogółu miasta/sołectwa w latach 2013-2015.....	32
Tabela 17: Analiza dynamiki wzrostu/spadku % mieszkańców powyżej 60 r. ż. dla kobiet i 65 r. ż. dla mężczyzn do ogółu mieszkańców miasta/sołectwa	34
Tabela 18: Liczba bezrobotnych w Gminie Bodzentyn z podziałem na sołectwa w latach 2013-2015	35
Tabela 19 Liczba przestępstw na obszarze miejskim i wiejskim Gminy Bodzentyn	37
Tabela 20: Inwentaryzacja azbestu na terenie Gminy Bodzentyn w podziale na jednostki pomocnicze	38
Tabela 21 Liczba założonych firm w poszczególnych sołectwach i mieście w latach 2013-2015	41
Tabela 22 Wskaźniki zwodociągowania Miasta i Gminy Bodzentyn	43
Tabela 23 Wskaźniki skanalizowania Miasta i Gminy Bodzentyn	44
Tabela 24 Analiza sołectw pod kątem posiadanej infrastruktury wodno-kanalizacyjnej	44
Tabela 25: Wyniki ze sprawdzianu w szkołach podstawowych na terenie Miasta i Gminy Bodzentyn	47
Tabela 26: Wyniki z egzaminów gimnazjalnych – Gmina i Miasto Bodzentyn.....	48
Tabela 27: Liczba osób zapisanych do ośrodków zdrowia	49
Tabela 28 Delimitacja obszarów rewitalizacji ze względu na limit liczby mieszkańców	54
Tabela 29 Delimitacja obszarów rewitalizacji ze względu na limit powierzchni	55

Spis map

Mapa 1 Lokalizacja Gminy Bodzentyn na tle województwa świętokrzyskiego i powiatu kieleckiego	6
Mapa 2: Obszary chronione na terenie Miasta i Gminy Bodzentyn.....	40
Mapa 3 Udzielone noclegi w turystycznych obiektach noclegowych na 1000 ludności w 2014r.....	42

Spis zdjęć

Zdjęcie 1 Spotkanie Komitetu Rewitalizacji w dniu 28.06.2016r.	52
---	----

